

Ing. Radim Doleček
Švermova 740
552 03 Česká Skalice
zastupující
Královéhradecký kraj
Pivovarské náměstí 1245
500 03 Hradec Králové

Váš dopis značky/ze dne

Naše značka

NMNM/1177/2018/OVRR/Bal

Vyřizuje/linka

Mgr. Adam Balcar / 681

balcar@novemestonm.cz

Nové Město nad Metují

15.02.2018

KOORDINOVANÉ ZÁVAZNÉ STANOVISKO

Městský úřad Nové Město nad Metují vydává za použití ustanovení § 4 zákona č. 183/2006 Sb., o územním plánování a stavebním řádu (stavební zákon), ve znění pozdějších předpisů (dále jen „stavební zákon“) a ustanovení § 149 zákona č. 500/2004 Sb., správního řádu, ve znění pozdějších předpisů (dále jen „správní řád“), na základě žádosti Královéhradeckého kraje, Pivovarské náměstí 1245, 500 03 Hradec Králové, IČO 70889546, zastoupeného na základě plné moci Ing. Radimem Dolečkem, Švermova 740, 552 03 Česká Skalice, IČO 86675800 (dále jen „žadatel“), ve věci stavby

„Silnice II/285 Jaroměř – Nové Město nad Metují, úseky 1, 2, 3“

dle dokumentace ADVISIA s.r.o., zodpovědný projektant Ing. Miroslav Větrovský, č. stavby 17-015-A z prosince 2017, toto koordinované stanovisko, které je vydávané a platné pouze v rozsahu působnosti zdejšího úřadu a tedy **pouze na území správního území obce Nahořany**:

Vodoprávní úřad

Bez připomínek.

Orgán ochrany přírody

V souvislosti s výše uvedeným záměrem je předpokládáno kácení dřevin rostoucích mimo les. Podle ustanovení § 8 odst. 1 zákona č. 114/1992 Sb., o ochraně přírody a krajiny, ve znění pozdějších předpisů, bude třeba ke kácení těchto dřevin rostoucích mimo les povolení příslušného

orgánu ochrany přírody (pro k.ú. Městec u Nahořan, Nahořany nad Metují je věcně a místně příslušným orgánem ochrany přírody Obecní úřad Nahořany).

Při stavební činnosti v blízkosti dřevin musí být dodržována ČSN 83 9061 Technologie vegetačních úprav v krajině – Ochrana stromů, porostů a vegetačních ploch při stavebních pracích.

Orgán ochrany ovzduší

Bez připomínek.

Orgán veřejné správy v oblasti odpadového hospodářství

Bez připomínek.

Orgán ochrany zemědělského půdního fondu

Bez připomínek.

Orgán státní správy lesů

Podle projektové dokumentace vypracované a předložené k vyjádření pro předmětnou stavbu, je stavba v úseku 3 (místně příslušný úsek pro obvod státní správy lesů ORP Nové Město nad Metují) částečně umístěna do 50 m od okraje lesa (ochranné pásmo lesa). Vzhledem k tomu, že je předmětná stavba umístěna do 50 m od okraje lesa, je investor povinen podle ust. § 14 odst. 2 lesního zákona požádat nadepsaný správní orgán o souhlas s umístěním stavby v ochranném plánu lesa (závazné stanovisko), které slouží jako podklad pro vydání územního rozhodnutí. Žádost o tento souhlas je třeba doložit situačním výkresem současného stavu území na podkladu snímku katastrální mapy se zákresem předmětu územního rozhodnutí a jeho polohy s vyznačením vazeb (účinků) na okolí a vyznačením vzdálenosti od nejbližšího okraje lesa. Pro souhlas s umístěním stavby do 50 m od okraje lesa v úsecích 1 a 2 je třeba požádat místně příslušné ORP (Jaroměř a Náchod).

Orgán státní památkové péče

Městský úřad Nové Město nad Metují, Odbor výstavby a regionálního rozvoje jako orgán státní památkové péče příslušný podle § 29 odst. 2 písm. d) zákona č. 20/1987 Sb., o státní památkové péči, ve znění pozdějších předpisů (dále jen „památkový zákon“) k předmětné stavbě sděluje následující:

Předkládaná dokumentace obsahuje záměr stavby modernizace silnice II/285. Tato stavba (úsek 3) se mimo jiné nachází i na pozemku p.p.č. 195/16 dle KN v katastrálním území Nahořany nad Metují, na kterém se nachází kulturní památka „brána do vsi“, rejstř. č. ÚSKP 37768/6-1817 (při výjezdu z obce Nahořany směrem na Nové Město nad Metují).

V nedávných letech (2014 a 2017) došlo k zásadním poškozením této kulturní památky vlivem dopravních nehod na silnici č. II/285, **žádáme proto o zahrnutí dopravně bezpečnostních opatření k preventivní ochraně této kulturní památky.** Zda tak bylo učiněno již při počátku projektování, nejsme vzhledem k malé podrobnosti nám předložené dokumentace v této chvíli schopni posoudit.

Tuto část projektu (dopravně bezpečnostní opatření k preventivní ochraně kulturní památky „brána do vsi“ v Nahořanech) požadujeme předložit k vydání nového stanoviska k povolení stavby. Před zpracováním je možné naše požadavky konzultovat.

S povolením a realizací ostatních částí předmětné stavby, která se nenachází v blízkosti výše uvedené kulturní památky, souhlasíme bez připomínek.

Stavebník si při této příležitosti ještě dovoluujeme upozornit na to, že stavba se nachází na území s prokázanými archeologickými nálezy a na níže uvedená ustanovení památkového zákona:

- Stavebník je ve smyslu § 22 odst. 2 zákona č. 20/1987 Sb., o státní památkové péči, ve znění pozdějších předpisů, povinen oznámit Archeologickému ústavu AV ČR, případně i oprávněné organizaci (např. muzeu) svůj záměr a umožnit mu provedení záchranného archeologického výzkumu. V případě provedení tohoto výzkumu s ním oprávněná organizace uzavře dohodu o podmínkách archeologického výzkumu na nemovitosti. Nejpozději 10 pracovních dní předem stavebník písemně oznámí vybranému archeologickému pracovišti zahájení zemních a stavebních prací.
- Dojde-li k archeologickému nálezu mimo provádění archeologických výzkumů, ve smyslu § 23 citovaného zákona musí být učiněno oznámení Archeologickému ústavu nebo nejbližšímu muzeu buď přímo, nebo prostřednictvím obce, v jejímž územním obvodu k archeologickému nálezu došlo. Oznámení o archeologickém nálezu je povinen učinit nálezce nebo osoba odpovědná za provádění prací, při nichž došlo k archeologickému nálezu, a to nejpozději druhého dne po archeologickém nálezu nebo potom, kdy se o archeologickém nálezu dověděl. Archeologický nález i naleziště musí být ponechány beze změny až do prohlídky Archeologickým ústavem nebo muzeem, nejméně však po dobu pěti pracovních dnů po učiněném oznámení. Archeologický ústav nebo oprávněná organizace učiní na nalezišti všechna opatření nezbytná pro okamžitou záchranu archeologického nálezu, zejména před jeho poškozením, zničením nebo odcizením.

Silniční správní úřad

Pro zajištění bezpečnosti a plynulosti provozu na pozemních komunikacích při provádění předmětných stavebních prací, je dle zákona č. 361/2000 Sb., o provozu na pozemních komunikacích, ve znění pozdějších předpisů, nutné min. 30 dní před započatím realizace stavby požádat o stanovení přechodné úpravy provozu na pozemních komunikacích. Ve stejné časové lhůtě je dle zákona č. 13/1997 Sb., o pozemních komunikacích, ve znění pozdějších předpisů, nutné zažádat o povolení zvláštního užívání pozemní komunikace a o povolení uzavírky a nařízení objížďky pro dotčenou pozemní komunikaci.

Všechny výše uvedené žádosti se podávají na Oddělení dopravy a silničního hospodářství MěÚ Nové Město nad Metují, a to včetně povinných příloh žádostí. Potřebné formuláře žádostí jsou dostupné na webových stránkách Města Nové Město nad Metují v sekci žádosti a formuláře – žádosti a formuláře Oddělení dopravy a silničního hospodářství.

Úřad územního plánování


Vzhledem ke skutečnosti, že předmětná stavba představuje záměr nacházející se ve správních obvodech několika obcí s rozšířenou působností, je podle ustanovení § 7 odst. 1 písm. c) stavebního zákona příslušným orgánem územního plánování k vydání závazného stanoviska podle § 96b stavebního zákona Krajský úřad Královéhradeckého kraje, kde musí žadatel uplatnit svou žádost.

Poučení

Toto je koordinované závazné stanovisko dotčených orgánů státní správy podle ustanovení § 4 odst. 6 stavebního zákona. Závazné stanovisko je úkon učiněný správním orgánem na základě zákona, který není samostatným rozhodnutím ve správním řízení a jehož obsah je závazný pro výrokovou část rozhodnutí správního orgánu (ustanovení § 149 odst. 1 správního řádu).

Toto koordinované závazné stanovisko nenahrazuje rozhodnutí ani opatření jiných orgánů státní správy a není rozhodnutím ve smyslu zákona č. 500/2004 Sb., správního řádu, ve znění pozdějších předpisů, a proto se nelze proti němu odvolat. Jeho obsah lze napadnout pouze v rámci odvolání podaného proti rozhodnutí ve věci samé. Nezákonné závazné stanovisko lze zrušit nebo změnit v přezkumném řízení, k němuž je příslušný správní orgán nadřízený správnímu orgánu, který závazné stanovisko vydal, tzn. Krajský úřad Královéhradeckého kraje. Zrušení nebo změna závazného stanoviska je v případě, kdy rozhodnutí, které bylo závazným stanoviskem podmíněno, již nabylo právní moci, důvodem pro obnovu řízení.

Bc. Petr Tyč
tajemník úřadu


Městský úřad
Nové Město nad Metují
Odbor správy úřadu ②

Váš dopis značky/ze dne

Naše značka

NMNM/2335/2018/OZP/HrR

Vyřizuje/linka

Hrachový/491419665

Nové Město nad Metují

26. února 2018

Obdrží:

Ing. Radim Doleček, Švermova 740, 552 03 Česká Skalice, IČ: 866 75 800

Závazné stanovisko k projektové dokumentaci pro stavební řízení (vydání stavebního povolení) a k realizaci stavby pro akci „Silnice II/285 Jaroměř – Nové Město nad Metují, úseky 1, 2 a 3“ do 50 m od okraje lesa

Městský úřad Nové Město nad Metují, Odbor výstavby a regionálního rozvoje, Oddělení životního prostředí, jako orgán státní správy lesů příslušný podle ust. § 48 odst. 2 písm. c) zákona č. 289/1995 Sb., o lesích a o změně a doplnění některých zákonů (lesní zákon), ve znění pozdějších předpisů (dále jen „lesní zákon“),

uděluje souhlas

Královéhradeckému kraji, se sídlem Pivovarské náměstí 1245, 500 03 Hradec Králové, IČ: 70889546, zastoupenému právníkou osobou SÚS Královéhradeckého kraje a.s., se sídlem Kutnohorská 59, 500 04 Hradec Králové – Plačice, IČ: 275 02 988 (investor stavby), pro stavební řízení (vydání stavebního povolení) a k realizaci stavby „Silnice II/285 Jaroměř – Nové Město nad Metují, úseky 1, 2 a 3“ ve vzdálenosti do 50 m od okraje pozemků p. č. 266, 269 a 1119 v k. ú. Nahořany nad Metují (pozemky určené k plnění funkcí lesa – lesní pozemky), podle ust. § 14 odst. 2 lesního zákona za následujících podmínek:

1. Stavba bude umístěna a provedena dle předloženého zákresu situace.
2. Výkopový, stavební, ani jiný materiál nesmí být ukládán na předmětné lesní pozemky.
3. Na výše uvedených lesních pozemcích nebude v souvislosti se stavebními pracemi docházet ke kácení stromů, ani k jejich poškozování.

Toto závazné stanovisko se uděluje na dobu platnosti úkonů stavebního řízení.

Odůvodnění:

Dne 23. 02. 2018 obdržel Městský úřad Nové Město nad Metují, Odbor výstavby a regionálního rozvoje, Oddělení životního prostředí, jako příslušný správní orgán, žádost společnosti SÚS Královéhradeckého kraje a.s., se sídlem Kutnohorská 59, 500 04 Hradec Králové – Plačice, IČ: 275 02 988, zastoupené Ing. Radimem Dolečkem, se sídlem Švermova 740, 552 03 Česká Skalice, IČO: 866 75 800, o závazné stanovisko k projektové dokumentaci pro stavební řízení – stavební povolení (o umístění stavby do 50 m od okraje lesa) pro stavbu „Silnice II/285 Jaroměř – Nové Město nad Metují, úseky 1, 2, a 3“, která je umístěna do 50 m od okraje pozemků p. č. 266, 269 a 1119 v k. ú. Nahořany nad Metují (pozemky určené k plnění funkcí lesa – lesní pozemky).

S žádostí o závazné stanovisko byla předložena část projektové dokumentace – stupeň DSP/PDPS, mimo jiné průvodní zpráva a situační zákresy předmětné stavby na podkladu snímku katastrální mapy. Vzhledem k charakteru a umístění stavby v místě předmětného dotčení lesa, lze předpokládat, že realizaci stavby nedojde k bránění nebo omezení hospodaření na přilehlých lesních pozemcích. Na základě předložených podkladů, a vzhledem ke skutečnostem známým

orgánu státní správy lesů (dále jen „OSSL“) z jeho úřední činnosti, dospěl OSSL v daném případě k závěru, že výše uvedenou stavbu lze z hlediska zájmů chráněných lesním zákonem realizovat, neboť jejím provedením nedojde k ohrožení plnění produkčních, ani mimoprodukčních funkcí lesa. Na základě ust. § 14 odst. 2 lesního zákona byly OSSL dále stanoveny podmínky k zabezpečení ochrany lesních pozemků a lesních porostů během provádění výstavby. Nadepsaný správní orgán žadatele dále upozorňuje na skutečnost, že nelze vyloučit případné škody na stavbách a nemovitostech způsobené existencí lesních porostů na výše uvedených lesních pozemcích. Jejich vlastníci podle ust. § 22 odst. 1 lesního zákona neodpovídají za škody, které mohou být způsobeny např. pádem stromů nebo jejich částí, přesahem větví a kořenů nebo zastíněním z pozemků určených k plnění funkcí lesa, zejména pokud by k nim došlo v důsledku působení přírodních sil nebo nahodilých událostí.

Poučení:

Tento souhlas je závazným stanoviskem podle ust. § 149 zákona č. 500/2004 Sb., správní řád, ve znění pozdějších předpisů (dále jen „správní řád“). Podle ust. § 149 odst. 4 správního řádu, jestliže odvolání směřuje proti obsahu závazného stanoviska, vyžádá odvolací správní orgán (věcně a místně příslušný stavební úřad) potvrzení nebo změnu závazného stanoviska od správního orgánu nadřízeného příslušnému k vydání závazného stanoviska. Tomuto správnímu orgánu zasílá odvolání spolu s vyjádřením orgánu prvního stupně a s vyjádřením účastníků. Po dobu vyřizování věci nadřízeným správním orgánem správního orgánu, který je příslušný k vydání závazného stanoviska, lhůta podle ust. § 88 odst. 1 neběží.

Richard Hrachový
referent Oddělení životního prostředí
Odboru výstavby a regionálního rozvoje
otisk úředního razítka



Na vědomí:

Městský úřad Nové Město nad Metují, odbor výstavby a regionálního rozvoje, náměstí Republiky 6, 549 01 Nové Město nad Metují

Váš dopis značky/ze dne
IČ/28.3/34.5.1/2017/Do
z 10.04.2018

Číslo jednací
NMNM/4646/2018/OVRR/SkR

Vyřizuje/linka
Ing. Radka Škaldová / 682
skaldova@novemestonm.cz

Nové Město nad Metují
23.04.2018

Ing. Radim Doleček, Švermova 740, 552 03 Česká Skalice


STANOVISKO

Stavba: Silnice II/285 Jaroměř – Nové Město nad Metují, Úsek 3 – Dopravně bezpečnostní opatření k ochraně kulturní památky „brána do vsi“, rejstř. č. ÚSKP 37768/6-1817 (při výjezdu z obce Nahořany směrem na Nové Město nad Metují)

Místo stavby: p.p.č. 195/16, katastrální území Nahořany nad Metují

Městský úřad Nové Město nad Metují, Odbor výstavby a regionálního rozvoje jako orgán státní památkové péče příslušný podle § 29 odst. 2 písm. d) zákona č. 20/1987 Sb., o státní památkové péči, ve znění pozdějších předpisů (dále jen „památkový zákon“), obdržel dne 10.04.2018 Vaši žádost o stanovisko z hlediska památkové péče k výše uvedené stavbě, k tomuto sdělujeme následující:

S povolením a realizací předmětné stavby souhlasíme bez připomínek.

 **Městský úřad** ①
Nové Město nad Metují
Odbor výstavby a regionálního rozvoje
státní památková péče

Ing. Radka Škaldová

referentka Odboru výstavby a regionálního rozvoje

Městský úřad Náchod

Odbor výstavby a územního plánování
Palachova 1303, 547 01 Náchod

Sp.zn.: KS 1478/2018/VÝST/M/RJ/JE
Čj.(Če.): MUNAC22966/2018
Vyřizuje: Josef Martinek
Tel./mobil: 491405412
E-mail: j.martinek@mestonachod.cz

Datum: 28.3.2018

KOORDINOVANÉ ZÁVAZNÉ STANOVISKO

Městský úřad Náchod, odbor výstavby a územního plánování, který je pověřen vydáváním koordinovaných závazných stanovisek, obdržel dne 29.1.2018 žádost **Údržby silnic Královéhradeckého kraje a.s.**, Kutnohorská 59, Hradec Králové IČ 27502988 zastoupené **Ing. Radimem Dolečkem**, Švermova 740, Česká Skalice IČ 86675800, o koordinované závazné stanovisko pro územní řízení pro vydání stavebního povolení, popř. ohlášení (§ 105 a § 110 stavebního zákona) pro stavbu "Silnice II/285 Jaroměř – Nové Město nad Metují – úseky 1,2,3".
K výše uvedeným stavbám vydává Městský úřad Náchod, odbor výstavby a územního plánování následující koordinované závazné stanovisko:

Městský úřad Náchod, odbor životního prostředí:

- 1. Z hlediska vodního práva** je žádost nedostatečně doložena a nelze ji řádně posoudit. Pro řádné posouzení je nutné k žádosti doložit stanovisko správce povodí a vodního toku Rozkoš, kterým je Povodí Labe, státní podnik.
- 2. Z hlediska ochrany přírody a krajiny** správní orgán konstatuje, že v rámci navrženého záměru rekonstrukce cesty má být v katastrálních územích Volovka, Velká Jesenice a Veselice nad Metují v silničním stromořadí odstraněno celkem 42 ks jabloní, 2 ks švestek, 2 ks topolu černého, 8 ks jasanů ztepilého, 4 ks dubů a 45 m² dřevin (jasan, jabloň, hloh, růže, slivoň aj.). Náhradní výsadba za pokácené stromy, případně obnova celé aleje nebyla navržena. Stromy rostou zpravidla v asi 2 m širokém zatravněném pruhu zeleně za silničním příkopem. V současné době je mezerovitě stromořadí tvořené převážně ovocnými stromy vlivem dlouhodobě zanedbané údržby ve zhoršeném zdravotním stavu. Trasa silnice se nachází ve volné, převážně nezastavěné rovinaté krajině, která je charakterizována rozsáhlými bloky orné půdy s menšími lesními celky. Síť silnic a polních cest s doprovodnou linií zelení opticky rozčleňuje krajinu do menších celků. Stromořadí jsou proto součástí typického panoramatu zdejší krajiny. U předmětné silnice je existence stromořadí doložena již na mapách z roku 1840 a proto je jedním z určujících prvků krajinného rázu v této lokalitě již téměř 180 let. Navržené odstranění stromů v rámci rekonstrukce cesty bez náhrady bude mít negativní vliv na krajinný ráz, harmonické měřítko a vztahy v krajině. Vzhledem k nepříliš dobrému zdravotnímu stavu ponechaných stromů lze předpokládat, že stromořadí jako celek by postupným kácením zaniklo během několika málo let. Z tohoto důvodu tato činnost negativně ovlivňující krajinný ráz dotčeného území (odstranění většího množství stromů z existujícího stromořadí) vyžaduje souhlas výše nadepsaného orgánu ochrany přírody a krajiny podle § 12 zákona č. 114/1992 Sb., o ochraně přírody a krajiny. **Správní orgán konstatuje, že je dokumentace z hlediska vlivu navrhované činnosti na krajinný ráz nedostatečně zpracovaná a nelze se k ní vyjádřit. Z tohoto důvodu správní orgán požaduje dokumentaci doplnit o následující podklady:**
 - 1) výkres s návrhem umístění náhradní výsadby za odstraněné stromy,
 - 2) bližší specifikaci počtu a druhů stromů včetně uvedení způsobu výsadby a následné péče po dobu 5 let.S ohledem na zdravotní stav celého stromořadí a uvažovanou celkovou rekonstrukci komunikace správní orgán doporučuje řešit obnovu stromořadí jako celek, případně po ucelených částech. Jako náhradní výsadbu by bylo vhodné využít méně vzrůstné druhy dřevin s užší korunou snázející zhoršené životní podmínky kolem silnic. Při výběru vhodných druhů je třeba také přihlídnout k předpokládané kratší životnosti dřevin.

Po doplnění dokumentace správní orgán vydá k záměru „Silnice II/285 Jaroměř – Nové Město nad Metují – úseky 1,2,3“ závazné stanovisko podle § 12 odst. 2 zákona č. 114/1992 Sb., o ochraně přírody a krajiny.

3. Z hlediska ochrany zemědělského půdního fondu, odpadového hospodářství, státní správy lesů a ochrany ovzduší vydá správní orgán k výše uvedenému záměru stanovisko po doplnění žádosti.

Městský úřad Náchod, odbor dopravy a silničního hospodářství:

- dle zákona č. 13/1997Sb., o pozemních komunikacích, ve znění pozdějších předpisů - § 40 odst. 4 a 5

Příslušným speciálním stavebním úřadem podle § 15 odst. 1 písm. c) a podle ustanovení § 40 odst. 4 písm. a) silničního zákona pro vydání stavebního povolení je obecní úřad obce s rozšířenou působností, v tomto případě v souladu s ustanovením § 17 vyhlášky č. 388/2002 Sb., o stanovení správních obvodů obcí s pověřeným obecním úřadem a správních obvodů obcí s rozšířenou působností Městský úřad Náchod, Odbor dopravy a silničního hospodářství pro Obec Velká Jesenice.

Obec Velká Jesenice spravuje katastrální území Velká Jesenice, Volovka a Veselice nad Metují. Na těchto katastrálních územích se nachází opravovaný úsek 2 – část. 1, 2 a 3 km cca 17,9 – 21,7.

Z hlediska speciálního stavebního úřadu s výše uvedeným záměrem souhlasíme.

Přeložená projektová dokumentace stavby bude zpracována v souladu s vyhláškou č. 146/2008 Sb. o rozsahu a obsahu projektové dokumentace dopravních staveb, v platném znění a bude zpracována oprávněnou osobou.

K žádosti o stavební povolení bude doloženo stanovisko Krajského ředitelství Policie Královéhradeckého kraje, Územní odbor Náchod, Dopravní inspektorát jako dotčeného orgánu příslušného podle ustanovení § 16 silničního zákona. Případné podmínky vyplývající z tohoto stanoviska budou zpracovány do projektové dokumentace stavby.

Městský úřad Náchod, odbor výstavby a územního plánování:

- dle zákona č. 183/2006Sb., o územním plánování a stavebním řádu (stavební zákon), ve znění pozdějších předpisů - § 6 odst. 1 písm. e)

Městský úřad Náchod, odbor výstavby a územního plánování jako orgán územního plánování vydává v souladu s ustanovením § 6 odst. 1 písm. e) zákona č. 183/2006 Sb., o územním plánování a stavebním řádu (stavební zákon), ve znění pozdějších předpisů, (dále jen „stavební zákon“), v přenesené působnosti závazné stanovisko podle § 96b, není-li příslušný krajský úřad.

Podle předložené projektové dokumentace pro stavební povolení a provádění stavby „Silnice II/285 Jaroměř – Nové Město nad Metují – úseky 1, 2 a 3“ zpracované společností ADVISIA s.r.o., Pernerova 659/31a, 186 00 Praha 8, zodpovědný projektant Ing. Miroslav Větrovský, autorizovaný inženýr pro dopravní stavby ČKAIT 011067, s datem 12/2017, č. zakázky 17-015-A, dojde k celkové rekonstrukci silnice II/285 v úseku Jaroměř – Nahořany ve správních územích obcí Jaroměř (k.ú. Jaroměř), Rychnověk (k.ú. Rychnověk, Zvole, Doubravice u České Skalice), Velká Jesenice (k.ú. Volovka, Veselice nad Metují, Velká Jesenice) a Nahořany (k.ú. Městec u Nahořan, Nahořany nad Metují). Vzhledem k tomu, že se podle výše uvedeného záměr nachází ve správních obvodech několika obcí s rozšířenou působností (Jaroměř, Náchod a Nové Město nad Metují), vydává závazné stanovisko podle § 96b v souladu s ustanovením § 7 odst. 1 písm. c) stavebního zákona v přenesené působnosti krajský úřad.

V této souvislosti je třeba dále upozornit, že orgán územního plánování vydává podle ustanovení § 96b stavebního zákona závazné stanovisko jako podklad pro vydání těch rozhodnutí nebo jiných úkonů, jejichž vydání závisí na posouzení jimi vyvolané změny v území, a to pouze podle části třetí hlavy III dílů 4 a 5, § 126, 127, 129 nebo podle zvláštního zákona. V ostatních případech posuzuje otázky souladu s územně plánovací dokumentací a cíli a úkoly územního plánování, přichází-li to v úvahu, příslušný stavební úřad.

Městský úřad Náchod, odbor výstavby a územního plánování – památková péče:

- dle zákona č. 20/1987Sb., o státní památkové péči, ve znění pozdějších předpisů - § 29 odst. 2 písm. b) a § 14 odst. 1-7

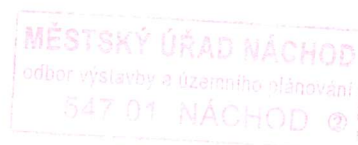
Ke stavbě „Silnice II/285 Jaroměř – Nové Město nad Metují – úseky 1,2,3“ nemá připomínky, současně upozorňuje na znění § 22 a 23 zákona č.20/1987 Sb. o státní památkové péči ve znění pozdějších předpisů týkající se záchranného archeologického výzkumu a archeologického nálezu.

Poučení

Toto je koordinované závazné stanovisko dotčených orgánů státní správy podle ustanovení § 4 odst. 6 stavebního zákona. Závazné stanovisko je úkon učiněný správním orgánem na základě zákona, který není samostatným rozhodnutím ve správním řízení a jehož obsah je závazný pro výrokovou část rozhodnutí správního orgánu (ustanovení § 149 odst. 1 správního řádu). Toto koordinované závazné stanovisko nenahrazuje rozhodnutí ani opatření jiných orgánů státní správy a není rozhodnutím ve smyslu zákona č. 500/2001 Sb., správního řádu, ve znění pozdějších předpisů, a proto se nelze proti němu odvolat. Jeho obsah lze napadnout pouze v rámci odvolání podaného proti rozhodnutí ve věci samé. Nezákonné závazné stanovisko lze zrušit nebo změnit v přezkumném řízení, k němuž je příslušný správní orgán nadřízený správnímu orgánu, který závazné stanovisko vydal, tzn. Krajský úřad Královéhradeckého kraje. Zrušení nebo změna závazného stanoviska je v případě, kdy rozhodnutí, které bylo závazným stanoviskem podmíněno, již nabylo právní moci, důvodem pro obnovu řízení.

Otisk úředního razítka

Ing. Andrea Lipovská, v.r.
vedoucí odboru výstavby a územního plánování



Počet listů / počet příloh / počet listů příloh: 3 / 0 / 0

Rozdělovník:

Žadatel

- **Údržba silnic Královéhradeckého kraje a.s.**, Kutnohorská 59, Hradec Králové IČ 27502988
zastoupena Ing. Radimem Dolečkem, Švermova 740, Česká Skalice IČ 86675800

ZA SPRÁVNOST VYHOTOVENÍ:
Irena Vlachová

Na vědomí
Městský úřad Česká Skalice, odbor výstavby

Archivace: KS 36 /2018 - 13

Městský úřad Náchod

Odbor životního prostředí
Palachova 1303, 547 01 Náchod

Vaše Čj.:

Ze dne:

Obdrží:

viz rozdělovník

Sp.zn.: KS 5984/2018/ŽP/Jn/Čs/Ba/Na/Šp

Čj.(Če.): MUNAC 35843/2018/ŽP

Vyřizuje: Ing. Jana Jenišťová

Tel./mobil: 491 405 460

E-mail: jana.jenistova@mestonachod.cz

Datum: 11.6.2018

Závazné stanovisko a sdělení

Městský úřad Náchod, odbor životního prostředí (dále jen „správní orgán“), obdržel dne 15.5.2018 od Královéhradeckého kraje, se sídlem Pivovarské náměstí 1245/2, 500 03 Hradec Králové, IČO: 70889546, žádost o závazné stanovisko ke stavebnímu povolení na akci „Silnice II/285 Jaroměř – Nové Město nad Metují – úseky 1,2,3“ vedenou dle přiložené situace.

S žádostí byla předložena projektová dokumentace na výše uvedenou stavbu z března 2018, zodpovědný projektant: Ing. Miroslav Větrovský, investor: Královéhradecký kraj, Pivovarské náměstí 1245/2, 500 03 Hradec Králové, stupeň PD: pro stavební povolení, číslo zakázky: 17-015-A.

Jedná se o modernizaci silnice II. třídy mezi Jaroměří a Novým Městem nad Metují. Celková délka řešených úseků je 11983 m. Stavba řeší zesílení konstrukčních vrstev vozovky a tím i zvýšení únosnosti konstrukce. V napojení stavby na okolí nedochází ke změně výškového ani šířkového uspořádání. Stavba nebude napojena na zdroje pitné vody. Odvodnění stavby bude řešeno příčným a podélným spádem komunikací do uličních vpustí, do příkopů a částečně na terén. V rámci stavby nedojde ke zřizování nových napojovacích bodů technické infrastruktury. Napojení na dopravní infrastrukturu se nemění. Městský úřad Náchod, odbor životního prostředí je věcně a místně příslušným orgánem v jednání v této věci pouze na části řešeného území (obec Velká Jesenice). Záměr rekonstrukce silnice je v souladu s územně plánovací dokumentací. Navržená akce je umístěna do stanoveného záplavového území vodního toku Rozkoš (IDVT 10100691), které stanovil Krajský úřad Královéhradeckého kraje, odbor životního prostředí a zemědělství, zn. 14946/2004 ze dne 25.3.2005. Dne 8.3.2018 bylo ze strany stavebníka doplněno stanovisko Povodí Labe, státní podnik, čj. PVZ/18/4424/Vn/0 ze dne 5.3.2018. Dne 15.5.2018 byla předložena projektová dokumentace doplněná o návrh výsadby nových stromů. Akce se nachází ve vzdálenosti do 50 m od okraje lesa.

1. K výše uvedenému vydává správní orgán po doplnění žádosti následující závazné stanovisko ve smyslu ust. § 149 zákona č. 500/2004 Sb., správní řád, v platném znění:

1.1. Z hlediska zájmů chráněných zákonem číslo 254/2001 Sb., o vodách a o změně některých zákonů (vodní zákon), ve znění pozdějších předpisů (dále jen „vodní zákon“) správní orgán jako věcně příslušný vodoprávní úřad podle ustanovení § 104 odst. 2 písm. c) a ustanovení § 106 odst. 1 zákona, v souladu s ustanovením § 104 odst. 9 vodního zákona, stavebníkovi, kterým je právnická osoba Královéhradecký kraj, IČO 70889546, se sídlem Pivovarské náměstí 1245/2, 500 03 Hradec Králové,

uděluje souhlas,

podle ustanovení § 17 odst. 1 písm. a) a c) zákona číslo 254/2001 Sb., o vodách a o změně některých zákonů (vodní zákon), ve znění pozdějších předpisů (dále jen „vodní zákon“), k akci „**Silnice II/285 Jaroměř – Nové Město nad Metují – úseky 1,2,3**“ v katastrálním území Velká Jesenice a Veselice

nad Metují, v kraji Královéhradeckém, okrese Náchod, obci Velká Jesenice. Stavba kříží vodní tok Rozkoš (IDVT 10100691). Zároveň je stavba umístěna do jeho stanoveného záplavového území. Orientační souřadnice místa záměru X 1028156, Y 624071 (S-JTSK).

Udělený souhlas správní orgán, v souladu s ustanovením § 17 odst. 2 vodního zákona, podmiňuje následujícími podmínkami:

- a) Při provádění stavebních prací musí být zabráněno napadání stavebního materiálu do koryta vodního toku. V případě, že k tomu dojde, musí být tento materiál neprodleně odstraněn.
- b) Před započítím těchto prací musí stavebník disponovat schváleným povodňovým plánem pro období stavebních prací. Ke schválení povodňového plánu je příslušný povodňový orgán Obce Velká Jesenice.
- c) Zahájení stavebních prací bude oznámeno správci vodního toku Rozkoš (p. Miller, tel. 495 088 129).

Odůvodnění:

Vzhledem k tomu, že navržená stavba kříží vodní tok Rozkoš (IDVT 10100691) a nachází se v jeho stanoveném záplavovém území, vyžaduje shora uvedená akce v souladu s ustanovením § 17 odst. 1 písm. a) a c) vodního zákona souhlas vodoprávního úřadu. Z výše uvedeného důvodu správní orgán jako příslušný vodoprávní úřad souhlas udělil, a při stanovování podmínek vycházel ze stanoviska Povodí Labe, státní podnik, čj. PVZ/18/4424/Vn/0 ze dne 5.3.2018. Tento vodoprávní souhlas je platný pro území spadající do jeho správního obvodu, tj. do katastrálních území Velká Jesenice a Veselice nad Metují.

V souladu s ustanovením § 23a vodního zákona lze předpokládat, že realizací záměru „Silnice II/285 Jaroměř – Nové Město nad Metují – úseky 1,2,3“ nedojde ke zhoršení stavu dotčeného vodního útvaru, a záměr nebude mít za následek nedosažení dobrého stavu dotčeného vodního útvaru.

1.2. Z hlediska státní správy lesů správní orgán příslušný podle ust. § 48 odst. 3 zákona číslo 289/1995 Sb., o lesích a o změně a doplnění některých zákonů (lesní zákon), v platném znění (dále jen „lesní zákon“), pro vydání rozhodnutí o povolení předmětné stavby mj. na pozemcích v katastrálních územích Velká Jesenice, Veselice nad Metují a Volovka ve vzdálenosti do 50 m od okraje pozemků p. č. 214/2 a 220 oba v katastrálním území Veselice nad Metují a p. č. 162/1, 162/3, 162/4, 176/1 a 1789 vše v katastrálním území Volovka (pozemky určené k plnění funkcí lesa - lesní pozemky),

vydává souhlas

podle ustanovení § 14 odst. 2 lesního zákona,

a to za těchto podmínek:

- 1.2.1 v souvislosti se stavebními pracemi nebude na lesních pozemcích docházet ke kácení stromů, k jejich poškozování, ani k ukládání stavebního či jiného materiálu;
- 1.2.2 stavba bude realizována tak, aby na lesních pozemcích nebylo ohroženo řádné hospodaření včetně dopravy dříví.

Odůvodnění:

Vzhledem k tomu, že akcí dojde k dotčení pozemků ve vzdálenosti do 50 m od okraje lesa, správní orgán vydal podle ustanovení § 14 odst. 2 lesního zákona souhlas potřebný k vydání předmětného rozhodnutí příslušným stavebním úřadem. S ohledem na místní okolnosti a charakter stavby byl tento souhlas vázán na splnění obecných podmínek k ochraně lesních pozemků a lesních porostů.

Správní orgán žadatele upozorňuje na skutečnost, že nelze vyloučit případné škody na stavbě a zařízení způsobené existencí lesních porostů na výše uvedených lesních pozemcích. Jejich vlastníci podle ustanovení § 22 odst. 1 lesního zákona neodpovídají za škody, které mohou být způsobeny např. pádem stromů nebo jejich částí, přesahem větví a kořenů nebo zastíněním z pozemků určených k plnění funkcí lesa, zejména pokud by k nim došlo v důsledku působení přírodních sil nebo nahodilých událostí.

1.3. Z hlediska ochrany přírody a krajiny správní orgán příslušný podle § 77 odst. 1 písm. j) zákona č. 114/1992 Sb., o ochraně přírody a krajiny, v platném znění, podle § 12 odst. 2 téhož zákona souhlasí se záměrem akce „Silnice II/285 Jaroměř – Nové Město nad Metují – úseky 1,2,3“ v km 18,430 – 21,600 (ve správním obvodu výše nadepsaného správního orgánu) v katastrálním území Velká Jesenice, Volovka a Veselice nad Metují, za následujících podmínek:

- a) V předmětném úseku 18,430 – 21,600 bude vysazeno 24 ks stromů švestky domácí (*Prunus domestica*) o výšce 140 – 150 cm. **K výsadbě je třeba použít odrůdy tolerantní k virové chorobě švestek (šarka).**
- b) Vysazené stromy budou řádně ukotveny a opatřeny pletivem proti okusu zvěří.
- c) O stromy bude následně po dobu 5 let pečováno v rozsahu podmínek uvedených v projektové dokumentaci na str. 11 v technické zprávě. Především je třeba zajistit v prvním roce po výsadbě pravidelnou závlivu a v dalších letech výchovný řez.

Správní orgán konstatuje, že se bude jednat o rekonstrukci silnice II. třídy II/285 Jaroměř – Nové Město nad Metují, jejíž součástí bude v daném úseku odstranění 16 ks stromů a 45 m² keřů, které jsou součástí mezerovitého stromořadí podél komunikace.

Trasa silnice se nachází ve volné, převážně nezastavěné rovinaté krajině, která je charakterizována rozsáhlými bloky orné půdy s menšími lesními celky. Síť silnic a polních cest s doprovodnou liniovou zelení opticky rozčleňuje krajinu do menších celků. Stromořadí jsou proto součástí typického panoramatu zdejší krajiny. U předmětné silnice je existence stromořadí doložena již na mapách z roku 1840 a proto je jedním z určujících prvků krajinného rázu v této lokalitě již téměř 180 let.

Za účelem snížení negativního dopadu akce na krajinný ráz byla v projektové dokumentaci navržena výsadba nových stromů, které budou umístěny na vhodných místech podél komunikace. Správní orgán akceptoval navržené opatření, které promítl do podmínek souhlasu se zásahem do krajinného rázu. Stanovené podmínky vychází z doplněné projektové dokumentace, která byla předložena žadatelem a z obecných zásad uplatňovaných při výsadbách stromů ve volné krajině. Navržená výsadba přispěje k zachování mezerovitého stromořadí podél této silnice.

1.4. Z hlediska nakládání s odpady správní orgán, který je příslušný dle ustanovení § 79 odst. 4 zákona č. 185/2001 Sb., o odpadech a o změně některých dalších zákonů, v platném znění, s výše uvedeným záměrem souhlasí za podmínky, že při stavebních a bouracích pracích budou odpady náležitě separovány a využity nebo odstraněny v zařízeních k těmto účelům určených. Do 30 dnů od provedení prací stavebník doloží doklad o využití či odstranění těchto odpadů příslušnému stavebnímu úřadu.

Odůvodnění

Správní orgán po přezkoumání projektové dokumentace zjistil, že při stavebních a bouracích pracích budou odpady předávány osobě oprávněné k jejich odstranění. Správní orgán v souladu s ustanovením § 79 odst. 5 zákona o odpadech posoudil navržený způsob nakládání s odpadem jako vyhovující a žádost je tudíž v souladu s povinnostmi dle zákona o odpadech a jeho prováděcích předpisů.

2. K výše uvedenému záměru sděluje správní orgán po doplnění žádosti v souladu s ust. § 154 správního řádu následující:

2.1. Z hlediska ochrany zemědělského půdního fondu není, v souladu s ust. § 9 odst. 2 písm. d) zákona č. 334/1992 Sb., o ochraně zemědělského půdního fondu, ve znění pozdějších předpisů (dále jen „zákon“), k dočasnému odnětí půdy ze zemědělského půdního fondu částí pozemků p.č. 156/3 a p.č. 155/2 (oba trvalý travní porost) v k.ú. Volovka **třeba souhlasu. Souhlasu není třeba pro nezemědělské účely po dobu kratší než jeden rok včetně doby potřebné k uvedení zemědělské půdy do původního stavu. Termín zahájení nezemědělského využívání zemědělské půdy musí být písemně oznámen nejméně 15 dní předem u orgánu ochrany zemědělského půdního fondu (obecní úřad obce s rozšířenou působností, tj. Městský úřad Náchod).**

2.2. Z hlediska ochrany ovzduší správní orgán závazné stanovisko nevydává, jelikož se výše uvedený záměr těchto úseků výkonu státní správy nijak nedotýká a správní orgán proto nemá k tomuto záměru žádných připomínek.

Otisk úředního razítka

Za správnost Jolana Peukerová



Městský úřad Náchod
odbor životního prostředí
547 01 N Á C H O D
6

Ing. Ondřej Poul
vedoucí odboru životního prostředí

Žadatel:

Královéhradecký kraj, Pivovarské náměstí 1245/2, 500 03 Hradec Králové, IČO: 70889546

Zastoupen:

Údržba silnic Královéhradeckého kraje a.s., Kutnohorská 59/23, Plačice, 500 04 Hradec Králové, IČO: 27502988

Doručovací adresa:

Ing. Radim Doleček, Švermova 740, 552 03 Česká Skalice, IČO: 86675800

Na vědomí:

- Městský úřad Česká Skalice, odbor výstavby a životního prostředí, třída T. G. Masaryka, 552 03 Česká Skalice, IČO: 00272591
- Obecní řad Velká Jesenice, Velká Jesenice 200, 552 24 Velká Jesenice, IČO 00273263

Příloha:

Projektová dokumentace

Počet listů / počet příloh / počet listů příloh: 2/1/64



MĚSTSKÝ ÚŘAD JAROMĚŘ, odbor životního prostředí
náměstí Československé armády čp. 16, PSČ 551 33

Vaše čj. /spis. zn.:

Čj.: PDMUJA 3410/2018

Spis. zn.: OŽP- 674-2/2018 – Huc, Hř, U, Pap, Gro

Vyřizuje: Mgr. Sylva Hučková

Tel.: 491 847 156

e-mail: huckova@jaromer-josefov.cz

Jaroměř 26.2.2018

Královehradecký kraj v zast. ÚDRŽBA SILNIC Královehradeckého kraje a.s., IČ: 27502988,
Kutnohorská 59/23, Plačice, 500 04 Hradec Králové

Zastoupeno: ADVISIA s.r.o., Pernerova 659/31a, 186 00 Praha 8 – Karlín

Ing. Radim Doleček (IČ: 866 75 800), Švermova 740, 552 03 Česká Skalice

Koordinované závazné stanovisko ke stavbě „Silnice II/285 Jaroměř – Nové Město nad Metují, úseky 1,2,3“

Městský úřad Jaroměř, odbor životního prostředí (dále jen „správní úřad“) obdržel dne 26.1.2018 od pana Ing. Radim Doleček (IČ: 866 75 800), Švermova 740, 552 03 Česká Skalice žádost o koordinované závazné stanovisko k projektové dokumentaci stavby „Silnice II/285 Jaroměř – Nové Město nad Metují, úseky 1,2,3“. K žádosti byla přiložena projektová dokumentace ke stavbě silnice „Silnice II/285 Jaroměř – Nové Město nad Metují, úseky 1,2,3“, kterou vypracovala společnost ADVISIA s.r.o., Pernerova 659/31a, 186 00 Praha 8 – Karlín. Investorem stavby je Královehradecký kraj, Pivovarské náměstí 1245, 500 03 Hradec Králové.

Modernizovaný úsek 1,2 a 3 zahrnuje silnici II. třídy II/285 v úseku Jaroměř (kříž s I/33km 12,701 Nahořany (kříž. s III/28517) km 25,294. Celková délka řešených úseků je 11 983 m. Stavba je situována převážně v extravilánu, částečně prochází přes intravilán Jaroměře, Rychnovku, Volovky, Městce a Nahořan, Stavba řeší zesílení konstrukčních vrstev vozovek a tím i zvýšení únosnosti konstrukce II/285. V napojení stavby na stávající stav nedochází ke změně výškového a šířkového uspořádání. Na stavebních pozemcích se nenacházejí žádné trvalé stavby, které by měly být v rámci budoucí stavby asanovány. Vybouraný materiál a odpady budou likvidovány v souladu se zákonem č. 185/2001 Sb., o odpadech.

I. Správní úřad vydává k výše uvedené stavbě toto závazné stanovisko:

Z vodoprávního hlediska

Část stavby (úsek č. 1) se nachází v záplavovém území vodního toku Labe a Úpa, částečně i v aktivních zónách těchto záplavových území. Část trasy úseku č. 1 se nachází v pásmu hygienické ochrany 2. stupně, vnější, určeného pro ochranu zdrojů podzemních vod, využívaných pro zásobování obyvatelstva pitnou vodou z Východočeské křídly, stanoveném rozhodnutím Okresního úřadu Náchod, referátu životního prostředí a zemědělství pod čj. Vod/5293/92-Z ze dne 23. února

1993 a v Chráněné oblasti přirozené akumulace vod Východočeská křída vyhlášené nařízením vlády č. 85/1981 Sb., o chráněných oblastech přirozené akumulace vod.

Z výše uvedených důvodů podléhá tato část stavby vodoprávnímu souhlasu podle ust. § 17 odst. 1 písm. c) a e) zákona č. 254/2001 Sb., o vodách a o změně některých zákonů (vodní zákon), v platném znění (dále jen „vodní zákon“). S žádostí na předepsaném formuláři je třeba předložit projektovou dokumentaci a stanovisko Povodí Labe s.p. Závazné stanovisko podle § 104 odst. 9 vodního zákona se v tomto případě nevydává.

(Ing. Hana Hřivnová, tel. 491847154)

Z odpadového hospodářství:

Městský úřad Jaroměř, odbor životního prostředí jako dotčený orgán dle ustanovení § 79 odst. 4 písm. b) zákona č. 185/2001 Sb., o odpadech a o změně některých dalších zákonů, v platném znění (dále jen „zákon o odpadech“) vydává toto závazné stanovisko k výše uvedené stavbě:

Předložený záměr je v souladu se zákonem o odpadech. Správní úřad souhlasí se stavbou.

Odůvodnění

Správní úřad posoudil předloženou dokumentaci stavby z odpadového hlediska a dospěl k závěru, že stavba je v souladu se zákonem o odpadech, a proto **vydal souhlasné závazné stanovisko**. Odpady budou tříděny, shromažďovány dle druhů a kategorií a následně předány oprávněné osobě k likvidaci.

K uvedení stavby do užívání bude doložen doklad o způsobu nakládání se vzniklými odpady a jejich předání oprávněné osobě.

(Blížší informace: Mgr. Sylva Hučková, tel.: 491847156)

Z hlediska ochrany přírody a krajiny:

Městský úřad Jaroměř, odbor životního prostředí jako dotčený orgán dle ustanovení § 75 odst. 1 písm. c), ustanovení § 75 odst. 3 a dle § 77 zákona č. 114/1992 Sb., o ochraně přírody a krajiny a o změně některých dalších zákonů, v platném znění (dále jen „zákon o ochraně přírody a krajiny“) posoudil předloženou projektovou dokumentaci a vydává toto závazné stanovisko k výše uvedené stavbě:

Předložený záměr stavby (modernizace) „Silnice II/285 Jaroměř – Nové Město nad Metují, úseky 1,2,3“ je v souladu se zákonem o ochraně přírody a krajiny a jím chráněnými zájmy. Správní úřad **souhlasí** s výše uvedeným záměrem za těchto podmínek:

- 1) Z hlediska ochrany přírody a krajiny budou dodrženy všechny podmínky uvedené v předložené projektové dokumentaci.
- 2) Ochrana kmene - bednění bude instalováno za kořenovými náběhy stromu.
- 3) Výkopy v blízkosti stromů, tzn. výkopy vedené v kořenovém prostoru nebo zóně stromu, požadujeme provádět s opatrným postupem a selektivním přístupem k obnaženým kořenům. Kořeny o průměru do 20 mm na hraně výkopu ve směru ke stromu budou ostře přetrnuty a hladce přerušeny. Kořeny s průměrem nad 50 mm je třeba zachovat bez poškození a je nutné chránit je proti vysychání a účinkům mrazu. Přerušení těchto kořenů je možné konzultovat se stavebním dozorem nebo referentem odboru životního prostředí Městského úřadu Jaroměř.
- 4) Výkopy je možné dle normy provádět nejbližší 2,5 m od paty kmene.
- 5) Obnažené kořeny ve výkopech ve směru ke stromu je třeba chránit proti účinkům mrazu.
- 6) Materiál použitý pro zakrytí kořenů před vysycháním musí být pravidelně vlhčen a udržován vlhký. Totožná ochrana kořenového systému je požadována i proti mrazu.

- 7) U stromu, u kterého bude výkop veden kořenovou zónou stromu, bude během stavební činnosti prováděna zálivka stromu v celém tomto prostoru, tak aby nedošlo k přemokření půdy a rozbahnění půdního povrchu. Četnost a intenzita zálivky bude nastavena se zohledněním rozložení a intenzity srážek, stanovištních poměrů a dimenzi stromu.
- 8) Při zasypávání výkopů v blízkosti stromů, tzn. v kořenovém prostoru, bude materiál vrstven tak, aby byly zachovány stávající vrstvy půdního profilu, resp. materiál bude vertikálně vrstven do výkopu v takovém pořadí, jak byl vytěžen při výkopových pracích.
- 9) Před zasypáním výkopu vedeného v blízkosti stromu, tzn. vedeného v kořenovém prostoru stromu, bude kontaktován referent odboru životního prostředí, oddělení ochrany přírody a krajiny Městského úřadu Jaroměř a bude mu umožněno místní ohledání výše uvedených úseků výkopů se stromy a samotných dřevin.

Odůvodnění

Správní úřad posoudil předložený záměr stavby z pohledu ochrany přírody a krajiny. Výše uvedené podmínky jsou stanoveny na základě obecné ochrany dřevin dle ustanovení § 7 odst. 1 zákona č. 114/1992 Sb., o ochraně přírody a krajiny a o změně některých dalších zákonů, v platném znění (dále jen „zákon o ochraně přírody a krajiny“), protože během stavební činnosti může dojít k narušení kořenových prostorů a systému stromů, které rostou podél výše zmiňované cesty. Narušení kořenových systémů výkopy může být v kořenových prostorech do hloubky 80 cm a popř. i větší. Do hloubky 80 cm je strom nejvíce prokořeněn a má zde i kosterní kořeny, které zajišťují statické zakotvení stromu, vedení živin a vody a plní funkci zásobní.

(Blíží informace: Ing. Vojtěch Papík, tel.: 491 847 157)

Z hlediska státní památkové péče:

Parcely dotčené navrženou stavbou se nenacházejí v žádné památkové rezervaci či zóně ani v jejich ochranných pásmech. Navržená stavba nevyžaduje závazné stanovisko podle § 14 odst. 2 zákona č. 20/1987 Sb. Zájmy státní památkové péče nejsou ve výše uvedeném záměru dotčeny.

pozn.:

Vzhledem k tomu, že parcely dotčené navrženou stavbou se nacházejí na území s archeologickými nálezy, je nutno žadatele upozornit na povinnosti, které přímo stanoví § 22 zákona č. 20/1987 Sb.:

- má-li se provádět stavební činnost na území s archeologickými nálezy, jsou stavebníci již od doby přípravy stavby povinni tento záměr oznámit Archeologickému ústavu a umožnit jemu nebo oprávněné organizaci (§ 21 odst. 2. zákona č. 20/1987 Sb.; viz informace na http://www.arup.cas.cz/cz/pamatkovaochrana/pamatkova_ochrana.html) provést na dotčeném území záchranný archeologický výzkum,
- vlastník (správce, uživatel) nemovitosti je povinen strpět provedení archeologického výzkumu na jeho nemovitosti.

(Blíží inf.: Svatoš Jiří, tel.: 491847259)

Z hlediska územního plánování:

Městský úřad Jaroměř, odbor výstavby, jako orgán územního plánování (dále jen „úřad územního plánování“), příslušný podle ustanovení § 6 odst. 1 zákona č. 183/2006 Sb., o územním plánování a stavebním řádu (stavební zákon), ve znění pozdějších předpisů (dále jen „stavební zákon“), jako správní orgán příslušný věcí a místem podle ustanovení § 10 a § 11 zákona č. 500/2004 Sb., správní řád, ve znění pozdějších předpisů (dále jen „správní řád“) obdržel žádost o koordinované závazné stanovisko ve smyslu ustanovení § 4 odst. 7 stavebního zákona k záměru označenému jako „Silnice

II/285 Jaroměř – Nové Město nad Metují, úseky 1,2,3“ za účelem vydání stavebního povolení (popř. ohlášení stavby). Ve výše uvedené žádosti žadatel zároveň žádá o vydání závazného stanoviska orgánu územního plánování podle ustanovení § 96b stavebního zákona. Žádost podala dne 26.01.2018 společnost ÚDRŽBA SILNIC Královéhradeckého kraje a.s., IČO: 27502988, v zastoupení pana Ing. Radima Dolečka, Švermova 740, 552 03 Česká Skalice, z projekční kanceláře ADVISIA s.r.o., IČO: 24668613.

Předložený stavební záměr řeší změnu dokončené stavby stavebních úprav, při které dojde ke zvýšení únosnosti a životnosti silnice II. třídy II/285 v úseku Jaroměř (křiž. s I/33) km 12,701 - Nahořany (křiž. s III/28517) km 25,294. Stavba řeší 3 úseky z celkového počtu 5 úseků. Celková délka řešených úseků je 11 983 m (3338 + 5430 + 3215). Stavba je situována převážně v extravilánu, částečně v intravilánu obce Jaroměř, Rychnovek, Velká Jesenice a Nahořany. Záměr se nachází v katastrálním území:

úsek 1 - k.ú. Jaroměř, Rychnovek

úsek 2 - k.ú. Doubravice u České Skalice, Rychnovek, Zvole
k.ú. Velká Jesenice, Veselice nad Metují, Volovka

úsek 3 - k.ú. Velká Jesenice, Veselice nad Metují

k.ú. Městec u Nahořan, Nahořany nad Metují (dále jen „stavební záměr“).

Úřad územního plánování po přezkoumání shora uvedené žádosti sděluje, že v souladu s ustanovením § 6 odst. 1 písm. e) stavebního zákona nevydává závazné stanovisko podle ustanovení § 96b stavebního zákona, protože byla podána žádost o koordinované závazné stanovisko za účelem vydání stavebního povolení (popř. ohlášení stavby), tudíž úřad územního plánování není ve smyslu ustanovení § 96b odst. 1 stavebního zákona věcně příslušný.

Podle ustanovení § 96b odst. 1 stavebního zákona orgán územního plánování vydává závazné stanovisko jestliže vydání rozhodnutí nebo jiného úkonu podle části třetí hlavy III dílů 4 a 5, ustanovení § 126, § 127, § 129 stavebního zákona nebo podle zvláštního zákona závisí na posouzení jím vyvolané změny v území.

Současně žadatel požádal o vydání závazného stanoviska orgánu územního plánování za účelem povolení stavebního záměru speciálním stavebním úřadem podle ustanovení § 15 odst. 2 stavebního zákona, kdy pro záměry, pro které se nevydává územní rozhodnutí ani územní souhlas, postačí vydání závazného stanoviska orgánu územního plánování podle ustanovení § 96b stavebního zákona. Jelikož stavební záměr je navržený ve správních obvodech tří obcí s rozšířenou působností, tj. obec s rozšířenou působností Jaroměř, Náchod a Nové Město nad Metují, není úřad územního plánování příslušný k vydání závazného stanoviska podle ustanovení § 96b stavebního zákona.

K vydání závazného stanoviska podle ustanovení § 96b stavebního zákona, ke stavebnímu záměru nacházejícímu se ve správních obvodech několika obcí s rozšířenou působností, je podle ustanovení § 7 odst. 1. písm. c) stavebního zákona příslušný krajský úřad.

S ohledem na základní zásady činnosti správních orgánů, konkrétně zásadu stanovenou v ustanovení § 4 odst. 2 správního řádu, Vás poučujeme o tom, že k vydání závazného stanoviska podle ustanovení § 96b stavebního zákona, k Vámi předloženému stavebnímu záměru nacházejícímu se ve správních obvodech tří obcí s rozšířenou působností, je příslušný Krajský úřad Královéhradeckého kraje a žádost musí být podána na adresu: Krajský úřad Královéhradeckého kraje, Pivovarské náměstí 1245, 500 03 Hradec Králové, datová schránka: gcgbp3q.

(Bližší informace: Ing. Jitka Grohová, tel.: 491847253)

Z hlediska dopravy a silničního hospodářství

Městský úřad v Jaroměři, odbor dopravy a silničního hospodářství, jako příslušný silniční správní úřad dle § 40 zákona č. 13/1997 Sb., o pozemních komunikacích, ve znění pozdějších předpisů, (dále jen „zákon o pozemních komunikacích“) obdržel žádost o koordinované stanovisko na akci „Silnice II/285 Jaroměř – Nové Město na Metují, úseky 1,2,3“. Silniční správní úřad vydal souhlasí se stavbou. Před realizací stavby bude nutné požádat o vydání povolení zvláštního užívání, dle § 25 odst. 6 písm. c) bod 3 (stavební práce) zákona o pozemních komunikacích, po předchozích souhlasech vlastníka komunikace, a Policie ČR, dopravního inspektorátu, Plhovská 1176, 547 45 Náchod a o povolení uzavírky dle §24 zákona o pozemních komunikacích a v souvislosti se zajištěním bezpečnosti silničního provozu na silnicích a místních komunikacích, a o vydání Stanovení přechodné úpravy provozu na pozemních komunikacích dle § 77 zákona č. 361/2000 Sb., o provozu na pozemních komunikacích a o změnách některých zákonů („zákon o silničním provozu“), ve znění pozdějších předpisů.

Odůvodnění

Silniční správní úřad posoudil předloženou dokumentaci stavby z hlediska silničního hospodářství a souhlasí s vydáním závazného stanoviska za dodržení výše uvedených podmínek.

(Bližší informace: Ilona Reichmannová., tel.: 491847144)

II. Správní úřad vydává k výše uvedené stavbě další vyjádření:

Z hlediska ochrany přírody a krajiny:

Městský úřad Jaroměř, odbor životního prostředí jako dotčený orgán dle ustanovení § 75 odst. 1 písm. c), ustanovení § 75 odst. 3 a dle § 77 zákona č. 114/1992 Sb., o ochraně přírody a krajiny a o změně některých dalších zákonů, v platném znění (dále jen „zákon o ochraně přírody a krajiny“) posoudil předloženou projektovou dokumentaci a vydává toto další vyjádření k výše uvedené stavbě:

- 1) V případě kácení dřevin rostoucích mimo les je nutné povolení podle § 8 zákona č. 114/1992 Sb., o ochraně přírody a krajiny a o změně některých dalších zákonů, v platném znění (dále jen „zákon o ochraně přírody a krajiny“). Orgánem povolení ke kácení je v tomto případě příslušný orgán ochrany přírody a krajiny místního obecního úřadu.
- 2) K žádosti o kácení dřevin rostoucích mimo les podle § 4 odst. 1 písm. b) vyhlášky 189/2013 Sb., o ochraně dřevin a povolování jejich kácení, je nutné doložit vlastnické právo, či nájemní nebo užívatelský vztah žadatele k pozemkům, na kterých by se mělo kácet. Podle přílohy č. 1.2. – - Dendrologický průzkum (Inventarizační tabulka), která je součástí projektové dokumentace se jedná o 6 pozemků – p.č. 3918/2, p.č. 3918/3, p.č. 3918/4, p.č. 3898/41, p.č. 3898/42 a p.č. 3891 v k. ú. Jaroměř.
- 3) Dle § 9 odst. 2 zákona o ochraně přírody a krajiny je nutné k žádosti o kácení dřevin rostoucích mimo les, doložit souhlasy vlastníků pozemků k provedení náhradní výsadby na pozemcích, kde by se mělo kácet.
- 4) Při zjištění výskytu zvláště chráněných druhů živočichů na lokalitě, kde bude probíhat stavba, je nutné k danému záměru dle § 56 zákona o ochraně přírody a krajiny, mít výjimku od příslušného úřadu, v tomto případě dle § 77a odst. 4 písm. s) zákona o ochraně přírody a krajiny, od Krajského úřadu Královéhradeckého kraje.

Z hlediska státní správy lesů:

Realizací stavby dojde k dotčení pozemků do 50 m od lesa (ochranné pásmo), je tedy nutné požádat příslušný orgán státní správy lesů – MěÚ Jaroměř, odbor životního prostředí o souhlas s dotčením ochranného pásma pozemků určených plnění funkcí lesa dle ust. § 14 odst. 2 zákona 289/1995Sb. o lesích v platném znění.

(Bližší informace: Petr Urban, 491847153)

Z hlediska ostatních úseků státní správy

Zájmy na úseku ochrany ZPF, ochrany ovzduší nejsou provedením stavby dotčeny.



Ing. Petr Filípec
vedoucí odboru životního prostředí

Příloha

Projektová dokumentace

Na vědomí

Městský úřad Jaroměř, odbor výstavby, 551 33 Jaroměř



MĚSTSKÝ ÚŘAD JAROMĚŘ

Odbor životního prostředí, Nám. ČSA 16, PSČ 551 33

Váš dopis značky / ze dne:

Číslo jednací: PDMUJA-7608/2017

Spis: OŽP-1600-2/2017

Dne: 09.03.2018

Vyřizuje/telefon: Petr Urban/153

E-mail: urban@jaromer-josefov.cz

Datová schránka: sbwbzd5

Královéhradecký kraj se sídlem Pivovarské náměstí 1245, 500 03 Hradec Králové, IČ: 70889546 v zastoupení na základě plné moci ÚDRŽBA SILNIC Královéhradeckého kraje a.s., IČ: 27502988, se sídlem Kutnohorská 59/23, Plačice, 500 04 Hradec Králové v zastoupení na základě plné moci ADVISIA s.r.o., se sídlem Pernerova 659/31a, 186 00 Praha 8, IČ: 24668613 s doručením na adresu: **Ing. Radim Doleček, Švermova 740, 552 03 Česká Skalice, IČ: 86675800**

Z Á V A Z N Ě S T A N O V I S K O

Městský úřad Jaroměř, odbor životního prostředí, jako věcně a místně příslušný správní orgán podle ustanovení § 10 a § 11 zákona č. 500/2004 Sb., správní řád, v platném znění (dále jen „správní řád“) a příslušný orgán státní správy lesů (dále jen „OSSL“) podle ust. § 47 odst. 1 písm. a) a § 48 odst. 2 písm. c) zákona č. 289/1995 Sb., o lesích a o změně a doplnění některých zákonů (lesní zákon), (dále jen „lesní zákon“), obdržel 02.03.2018 žádost Královéhradeckého kraje se sídlem Pivovarské náměstí 1245, 500 03 Hradec Králové, IČ: 70889546 v zastoupení na základě plné moci ÚDRŽBA SILNIC Královéhradeckého kraje a.s., IČ: 27502988, se sídlem Kutnohorská 59/23, Plačice, 500 04 Hradec Králové v zastoupení na základě plné moci ADVISIA s.r.o., se sídlem Pernerova 659/31a, 186 00 Praha 8, IČ: 24668613 (dále jen „žadatel“), o souhlas k vydání územního rozhodnutí ve věci umístění stavby: Silnice II/285 Jaroměř – Nové Město nad Metují do 50 m od p.p.č. 3816/1 a 3798/1 v k.ú. 657336 - Jaroměř .

OSSL k vydání rozhodnutí o umístění stavby „**Silnice II/285 Jaroměř – Nové Město nad Metují**“ ve vzdálenosti do 50 m od okraje pozemkových parcel č. 3816/1 a 3798/1 v katastrálním území Jaroměř – 657336.

v y d á v á s o u h l a s

podle ust. § 14 odst. 2 lesního zákona,

a to za následujících podmínek:

1. při realizaci záměru je nutno dbát základních povinností k ochraně dotčených lesních pozemků uvedených v § 13 lesního zákona. Zejména provádět práce tak, aby nedocházelo k ohrožení sousedních lesních porostů. K odstranění případných škod činit bezodkladná opatření

2. v souvislosti se stavebními pracemi nebude na lesním pozemku docházet k ukládání stavebního či jiného materiálu;
3. stavba bude realizována tak, aby na lesním pozemku nebylo ohroženo řádné hospodaření včetně dopravy dříví, dále aby nedocházelo k poškozování lesní půdy, okolních lesních porostů a jejich kořenového systému;
4. do lesního porostu nebude vjížděno s motorovými vozidly
5. nebude požadováno kácení lesních porostů na okolních pozemcích **a to ani následovně;**
6. vlastníci nemovitostí nebo investoři staveb a zařízení **jsou povinni** provést na svůj náklad nezbytně nutná opatření, kterými jsou nebo budou jejich pozemky, stavby a zařízení zabezpečeny před škodami způsobenými zejména sesuvem půdy, padáním kamenů, pádem stromů nebo jejich částí, přesahem větví a kořenů, zastíněním a lavinami z pozemků určených k plnění funkcí lesa
7. v době výstavby musí být zajištěn přístup k okolním lesním pozemkům.

Poučení:

V souladu s § 149 správního řádu nejsou souhlasy dle § 14 odst. 2 lesního zákona vydávány formou rozhodnutí ve správním řízení, ale tímto závazným stanoviskem, proti kterému se nelze odvolat. Případné napadnutí závazného stanoviska je možno v rámci odvolání proti rozhodnutí ve věci, jednak ho lze napadnout podnětem k přezkumnému řízení.


Ing. Petr Filipec
vedoucí odboru životního prostředí

Na vědomí:

- Městský úřad Jaroměř, odbor výstavby a územního plánování (*vnitřní styk*)



MĚSTSKÝ ÚŘAD JAROMĚŘ, odbor životního prostředí
náměstí Československé armády čp. 16, PSČ 551 33

Vaše čj. /spis. zn.:
Čj.: PDMUJA 17964/2018
Spis. zn.: OŽP- 3781-2/2018 – Hř
Vyřizuje: Ing. Hana Hřivnová
Tel.: 491 847 154
e-mail: hrivnova@jaromer-josefov.cz

Jaroměř 16.07.2018

ÚDRŽBA SILNIC Královéhradeckého kraje a.s., Kutnohorská 59/23, 500 04 Hradec Králové,
IČ 27502988,

Zastoupen: ADVISIA s.r.o., Ing. Radim Doleček, Švermova 740, 552 03 Česká Skalice

Vodoprávní souhlas ke stavbě „Silnice II/285 Jaroměř – Nové Město nad Metují, úseky 1 a 2, km 12,701 – 17,900“

Městský úřad Jaroměř, odbor životního prostředí (dále jen „správní úřad“) obdržel dne 30.05.2018 od Ing. Radima Dolečka, Švermova 740, 552 03 Česká Skalice, zastupujícího stavebníka Údržbu silnic Královéhradeckého kraje a.s. Hradec Králové, žádost o vodoprávní souhlas ke stavbě „Silnice II/285 Jaroměř – Nové Město nad Metují, úseky 1,2,3 km 12,701 – 25,294“. K žádosti byl přiložen koncept projektové dokumentace, který vypracovala společnost ADVISIA s.r.o., Pernerova 659/31a, 186 00 Praha 8 – Karlín, Ing. Miroslav Větrovský, datum 12/2017. Na vyžádání byla správnímu úřadu dne 02.07.2018 elektronicky doručena projektová dokumentace s datem zpracování 03/2018. S žádostí byla dále předložena plná moc pro Ing. Radima Dolečka a stanovisko správce toku a povodí Povodí Labe s.p. čj. PVZ/18/4424/Vn/0 ze dne 05.03.2018.

Předložená dokumentace řeší modernizaci silnice II. třídy II/285 v úseku Jaroměř (křiž. s I/33 km 12,701) Nahořany (křiž. s III/28517) km 25,294, rozdělenou do úseků 1, 2 a 3. Celková délka řešených úseků je 11 983 m. Stavba je situována převážně v extravilánu, částečně prochází přes intravilán Jaroměře, Rychnovku, Volovky, Městce a Nahořan, Stavba řeší zesílení konstrukčních vrstev vozovek a tím i zvýšení únosnosti konstrukce II/285. V napojení stavby na stávající stav nedochází ke změně výškového a šířkového uspořádání. Na stavebních pozemcích se nenacházejí žádné trvalé stavby, které by měly být v rámci budoucí stavby asanovány. Záměr se nachází v katastrálním území:

úsek 1 - k.ú. Jaroměř, Rychnovek

úsek 2 - k.ú. Doubravice u České Skalice, Rychnovek, Zvole
k.ú. Velká Jesenice, Veselice nad Metují, Volovka

úsek 3 - k.ú. Velká Jesenice, Veselice nad Metují

k.ú. Městec u Nahořan, Nahořany nad Metují (dále jen „stavební záměr“).

Součástí stavby je oprava propustků a oprava mostu 285-008 přes Úpu (SO 201). Stávající systém odvodnění bude zachován. V intravilánu obcí bude voda svedena podélným a příčným sklonem do uličních vpustí a do kanalizace. V extravilánu bude dešťová voda odvedena podélným a příčným sklonem do nepevněných příkopů, které budou pročištěny.

Správní úřad jako příslušný vodoprávní úřad podle ustanovení § 104 odst. 2 písm. c) a podle ustanovení § 106 zákona č. 254/2001 Sb., o vodách a o změně některých zákonů (vodní zákon), v platném znění (dále jen „vodní zákon“), jako místně příslušný úřad podle ustanovení § 11 zákona č. 500/2004 Sb., správní řád, v platném znění (dále jen „správní řád“), podle ustanovení § 17 odst. 1 písm. a), c), e) vodního zákona

souhlasí se stavbou

„Silnice II/285 Jaroměř – Nové Město nad Metují, úseky 1 a 2, km 12,701 – 17,900“

v katastrálních územích Jaroměř, Rychnovek, Zvole, Doubravice u České Skalice, orientační souřadnice S-JTSK X: 1026985, Y: 632146, hydrogeologický rajón 4221 - Podorlická křída v povodí Úpy a Metuje, vodní tok Úpa (IDVT 10100036), ř. km 0,300, č.h.p. 1-01-02-0590-0-00 – Úpa. Stavba bude provedena podle předložené projektové dokumentace zpracované společností ADVISIA s.r.o., Ing. Miroslavem Větrovským, datum 03/2018.

Souhlas se uděluje za splnění těchto podmínek:

1. Stavebník předloží správci toku Povodí Labe s.p. (závod Jablonec n. Nisou, ÚP Hradec Králové) k odsouhlasení technologický postup stavebních prací v korytě vodního toku Úpa.
2. Zahájení stavebních prací bude oznámeno zástupci státního podniku Povodí Labe.
3. Při rekonstrukci mostních objektů nesmí dojít ke zmenšení stávajících průtočných profilů.
4. Při opravách mostních objektů, propustků a komunikace nesmí dojít k napadání stavebních materiálů do koryt vodních toků.
5. Nejpozději k uvedení posuzované stavby do provozu bude povodňovému orgánu města předložen aktuální povodňový plán k potvrzení souladu s povodňovým plánem Města Jaroměř.
6. Nejpozději před zahájením stavebních prací bude správnímu úřadu předložen ke schválení havarijní plán pro období výstavby.

Odůvodnění

Část stavby (úsek č. 1) se nachází v záplavovém území vodního toku Labe a Úpa, částečně i v aktivních zónách těchto záplavových území. Část trasy úseku č. 1 se nachází v pásmu hygienické ochrany 2. stupně, vnější, určeného pro ochranu zdrojů podzemních vod, využívaných pro zásobování obyvatelstva pitnou vodou z Východočeské křídly, stanoveném rozhodnutím Okresního úřadu Náchod, referátu životního prostředí a zemědělství pod čj. Vod/5293/92-Z ze dne 23. února 1993 a v Chráněné oblasti přirozené akumulace vod Východočeská křída vyhlášené nařízením vlády č. 85/1981 Sb., o chráněných oblastech přirozené akumulace vod. Oprava mostních objektů probíhá na pozemcích vodního toku Úpa a na pozemcích sousedících s vodním tokem. Z výše uvedených důvodů podléhá stavba vodoprávnímu souhlasu podle ust. § 17 odst. 1 písm. a), c) a e) vodního zákona.

Ochrana povrchových vod při opravě mostního objektu přes Úpu (SO 201) bude podle projektové dokumentace zajištěna zřízením závěsného lešení pro práce pod mostovkou. Závěsné lešení s pevnou podlahou bude zároveň tvořit nosnou konstrukci pro ochranné zaplachtování celé konstrukce mostu tzv. ekologickou vanu, která zabrání znečišťování vodního toku odbourávanými materiály nebo úletem při tryskání. Vzhledem k tomu, že stavební práce budou probíhat i na jiných pozemcích křížících drobné vodoteče (km 17,9), podmínil správní úřad souhlas se stavbou povinností zabránit napadání stavebních materiálů do vodních toků a nezmenšovat průtočný profil vodních toků v souladu s ust. § 46 vodního zákona.

Podmínky správce toku týkající se předložení dalších stupňů dokumentace a oznámení o zahájení stavby byly zahrnuty do podmínek rozhodnutí. Tyto podmínky umožní správci toku plnit po vinnosti dané ust. § 47 vodního zákona.

Vzhledem k tomu, že část stavby je umístěna v záplavovém území, podmínil vodoprávní úřad souhlas se stavbou vypracováním povodňového plánu pro období výstavby v souladu s ustanovením § 71 odst. 4 a 5 vodního zákona. Stavebník má tuto povinnost jako vlastník stavby a pozemků umístěných v záplavových územích. V souladu s ustanovením § 39 odst. 2 vodního zákona a ust. § 6 odst. 3 vyhlášky č. 450/2005 byla stavebníkovi uložena povinnost zpracovat havarijní plán, jelikož se jedná o stavbu na území velkého rozsahu, při jejímž provádění bylo mohlo dojít k úniku závadných látek ohrožujících jakost povrchových nebo podzemních vod.

Na základě posouzení předložené žádosti, projektové dokumentace a stanoviska Povodí Labe s.p. dospěl správní úřad k závěru, že během provádění stavby a provozem stavby při dodržení daných podmínek nedojde k negativnímu ovlivnění vodoprávních zájmů v dotčeném území. Podle stanoviska správce povodí je navrhovaný záměr možný, protože lze předpokládat, že jeho realizací nedojde ke zhoršení stavu dotčeného vodního útvaru a že záměr nebude mít za následek nedosažení dobrého stavu dotčeného vodního. Z těchto důvodů vydal správní úřad vodoprávní souhlas s navrhovanou stavbou provedenou podle výše uvedené dokumentace.

Pokud stavba podléhá vodoprávnímu souhlasu, závazné stanovisko podle § 104 odst. 9 vodního zákona se nevydává. Vodoprávní souhlas, který není samostatným rozhodnutím ve správním řízení, je podle § 149 odst. 1 správního řádu a podle ust. § 17 odst. 3 vodního zákona závazný pro stavební úřad v řízení o umístění nebo povolení stavby. Souhlas se týká části stavby v km 12,701 – 17,900 v katastrálních územích Jaroměř, Rychnověk, Zvole, Doubravice u České Skalice, ve kterých je správní úřad místně příslušným vodoprávním úřadem.


Jaroměř
odbor životního prostředí



Ing. Petr Filipec
vedoucí odboru životního prostředí

Na vědomí

Městský úřad Jaroměř, odbor výstavby, 551 33 Jaroměř



Pomáhat a chránit

KRAJSKÉ ŘEDITELSTVÍ POLICIE
KRÁLOVÉHRADECKÉHO KRAJE
Územní odbor Náchod
Dopravní inspektorát



Č. j.:KRPH-9760/ČJ-2018-050506

Náchod 16. dubna 2018

Počet listů: 1

Přílohy:1/7

Vážený pan
Ing. Radim Doleček
Švermova 740
552 03 Česká Skalice

Projektová dokumentace stavby „Silnice II/285 Jaroměř – Nové Město nad Metují, úseky 1, 2, 3“ v k. ú. Jaroměř, Rychnověk, Velká Jesenice, Doubravice u České Skalice, Zvole, Veselice nad Metují, Volovka, Městec u Nahořan, Nahořany nad Metují, Krčín, pro stavební řízení - stanovisko.

Policie České republiky, Územní odbor Náchod, Dopravní inspektorát Náchod, jako orgán státní správy ve věcech bezpečnosti a plynulosti provozu na pozemních komunikacích, ve smyslu ustanovení § 2 zákona č. 273/2008 Sb., o Policii České republiky, ve smyslu ustanovení § 1 zákona č. 12/1997 Sb., o bezpečnosti a plynulosti silničního provozu, ve znění pozdějších předpisů a s odkazem na ustanovení § 77 odst. 2 písm. b) a § 124 odst. 9 písm. e) zákona č. 361/2000 Sb., o provozu na pozemních komunikacích a o změnách některých zákonů, v platném znění a s odkazem na ustanovení § 16 odst. 2 písm. b) zákona č. 13/1997 Sb., o pozemních komunikacích, ve znění pozdějších předpisů, vydává na podkladě Vaší žádosti, kterou obdržel dne 29. 11. 2018, vedenou pod č. j.: IČ/28.3/37.1./2017/Do, toto stanovisko pro stavební řízení na stavbu „*Silnice II/285 Jaroměř – Nové Město nad Metují, úseky 1, 2, 3*“.

Předmětem této projektové dokumentace je rekonstrukce vozovky silnice II/285, v úseku od křižovatky se silnicí I/33 (E67), ulice Palackého v Jaroměři /km 12,701/ po křižovatku se silnicí III/285 17 (Nahořany) /km 25,294/. Daná stavba nezahrnuje úsek v km 16,175 – 16,34075 v obci Rychnověk a úsek v km 23,639 – 24,049 v extravilánu a intravilánu obce Nahořany. Celková délka opravovaného úseku je 11,983 m. Silnice II/285 je v kategorii min. S7,5/60. Povrch vozovky bude z asfaltobetonu. V extravilánovém úseku se nacházejí nebezpečné krajnice, odvodnění do silničních příkopů. V intravilánovém úseku je vozovka oboustranně či jednostranně lemována silničními obrubami, ojediněle navazujícími zelenými plochami s odvodněním do silničních vpustí. Dojde ke kácení stromů, tvořících překážku rozhledových poměrů křižovek a sjezdů, či ze zdravotních důvodů stromů. Stavba zahrnuje SO 101 – komunikace v km 12,701 – 16,044; SO 102 – komunikace v km 16,044 – 21,639; SO 103 – komunikace v km 21,639 – 25,294; SO 201 – mostní objekt ev. č. 285-008; SO 203 – mostní objekt ev. č. 285-011; SO 253 – opěrná zeď Nahořany. Bude provedeno vodorovné dopravní značení č. V1a, V2a atd., pro oddělení protisměrných jízdních pruhů. Dále bude provedeno vodorovné dopravní značení č. V4 (Vodící čára), v prostoru křižovek provedena č. V2b.

Druhá strana stanoviska vedeného pod č. j.:KRP-9760/ČJ-2018-050506

V rámci této stavby, dojde k úpravě šířky vozovky v úseku na vjezdu do obce Nahořany ve směru od Nového Města nad Metují, z důvodu již několika dopravních nehod a poškození historické brány. Již v současné době je zde zúžený profil vozovky a usměrnění provozu svislým dopravním značením č. P7 (Přednost protijedoucích vozidel) a P8 (Přednost před protijedoucími vozidly) včetně posunutí SDZ č. IZ4a (Začátek obce Nahořany) a IZ4b (Konec obce Nahořany). Dále v této souvislosti bude doplněno SDZ č. IZ4a (Začátek obce Nahořany) a IZ4b (Konec obce Nahořany) na silnici III/285 16.

Dopravní inspektorát Náchod, po prostudování předložené projektové dokumentace, **nemá námitek** s vydáním stavebního povolení na stavbu „*Silnice II/285 Jaroměř – Nové Město nad Metují, úseky 1, 2, 3*“.


Dopravní inspektorát požaduje, aby čela podélných propustků byla z obou směrů jízdy pod úhlem 45 ° a na všech příčných propustcích umístěna ocelová svodidla.

Dopravní inspektorát Vás upozorňuje, že po vykácení stromů bude náhradní (nová výsadba) provedena v místech, kde umístění nových stromů nebude tvořit vážnou překážku silničního provozu. Je neakceptovatelné, aby výsadba byla prováděna v místech původního umístění stromů. Nová výsadba musí být provedena, v souladu s TP99 (Vysazování a ošetřování silniční vegetace).

Dopravní inspektorát dále **předběžně** (pro účely stavebního řízení) souhlasí s návrhem vedení objízdných tras dle přílohy. Před zahájením stavebních prací musí být předloženy samostatné návrhy dopravně inženýrského opáření používaného po dobu této stavby, pro vydání stanovení přechodné úpravy provozu na pozemních komunikacích a závazného stanoviska pro povolení zvláštního užívání pozemní komunikace. Předložené návrhy jsou nedostačující.

Investor: Královéhradecký kraj, Pivovarské náměstí 1245, 500 03 Hradec Králové.

POLICIE ČESKÉ REPUBLIKY
KRAJSKÝ ŘÍDITELSTVÍ POLICIE
KRÁLOVÉHRADECKÉHO KRAJE
ÚZEMNÍ ODŠOR
DOPRAVNÍ INSPEKTORÁT
547 45 NÁCHOD



por. Bc. David Kult
komisař



HZSHX0057CA2

Ing. Radim Doleček
Švermova 740
552 03 Česká Skalice

Naše č. j.: HSHK- 1048-2/2018
(72-NA-OP-2018)
Vyřizuje: por. Bc. Miroslava Schefzu, DiS.
Telefon: 950515526
E-mail: miroslava.schefzu@hkk.izscr.cz

Počet listů: 1
Počet stran: 2
Počet příloh: 1 svazek

Datum: 26.02.2018

ZÁVAZNÉ STANOVISKO dotčeného orgánu na úseku požární ochrany

Název stavby: Silnice II/285 Jaroměř - Nové Město nad Metují, úseky 1,2 a 3 km 12,701 - 25,294

Místo stavby: úsek 1 - pozemky v k.ú. Jaroměř a k.ú. Rychnověk
úsek 2 - pozemky v k.ú. Doubravice u České Skalice, k.ú. Rychnověk, k.ú. Zvole, k.ú. Velká Jesenice, k.ú. Veselice nad Metují, k.ú. Volovka
úsek 3 - pozemky v k.ú. Velká Jesenice, k.ú. Veselice nad Metují

Stavebník: Královéhradecký kraj v zast. Údržba silnic Královéhradeckého kraje a.s., Kutnohorská 59/23, Plačice, 500 04 Hradec Králové

Předložená dokumentace: PD ke stavebnímu povolení

Identifikace dokumentace: Průvodní zpráva: textová část 27xA4 (27 stran včetně titulního listu) + výkresová část: přehledná situace 2xA4, koordinační situace – úsek 1 10xA4, koordinační situace – úsek 2 – 1.část 10xA4, koordinační situace – úsek 2 – 2.část 8xA4, koordinační situace – úsek 3 10xA4 + seznam pozemků dotčených jednotlivými úseky stavby 9xA4 (16 stran) vypracoval: Ing. Miroslav Větrovský, ČKAIT č. 011067, datum: 12/2017, č. zak.: 17-015-A

Hasičský záchranný sbor Královéhradeckého kraje, jako příslušný orgán státního požárního dozoru podle § 26 odst. 2 písm. b) zákona č. 133/1985 Sb., o požární ochraně, ve znění pozdějších předpisů (dále jen „zákon o požární ochraně“), posoudil podle § 31 odst. 1 písm. b) zákona o požární ochraně v rozsahu výše citovaného dokumentu shora uvedenou dokumentaci podanou dne 26. ledna 2018.

K výše uvedenému dokumentu vydává podle § 31 odst. 3 zákona o požární ochraně a podle § 149 odst. 1 zákona č. 500/2004 Sb., správní řád, ve znění pozdějších předpisů,

SOUHLASNÉ ZÁVAZNÉ STANOVISKO.

Odůvodnění:

Hasičský záchranný sbor Královéhradeckého kraje, jako příslušný orgán státního požárního dozoru, obdržel dne 26. ledna 2018 žádost o vydání závazného stanoviska k dokumentaci stavby „Silnice II/285 Jaroměř - Nové Město nad Metují, úseky 1,2 a 3 km 12,701 – 25,294“, úsek 1 – na pozemcích v k.ú. Jaroměř a k.ú. Rychnovek; úsek 2 – na pozemcích v k.ú. Doubravice u České Skalice, k.ú. Rychnovek, k.ú. Zvole, k.ú. Velká Jesenice, k.ú. Veselice nad Metují, k.ú. Volovka; úsek 3 – na pozemcích v k.ú. Velká Jesenice, k.ú. Veselice nad Metují, k.ú. Městec u Nahořan, k.ú. Nahořany nad Metují. Závazné stanovisko je podle § 31 odst. 1 písm. b) zákona o požární ochraně vydáváno na základě předložené dokumentace posouzené v rozsahu obdobného dokumentu, dostatečného pro posouzení požární bezpečnosti stavby.

Podkladem pro vydání závazného stanoviska Hasičského záchranného sboru Královéhradeckého kraje byla:

Průvodní zpráva: textová část 27xA4 (27 stran včetně titulního listu) + výkresová část: přehledná situace 2xA4, koordinální situace – úsek 1 10xA4, koordinální situace – úsek 2 – 1.část 10xA4, koordinální situace – úsek 2 – 2.část 8xA4, koordinální situace – úsek 3 10xA4 + seznam pozemků dotčených jednotlivými úseky stavby 9xA4 (16 stran) vypracoval: Ing. Miroslav Větrovský, ČKAIT č. 011067, datum: 12/2017, č. zak.: 17-015-A (dále jen „dokument“).

Posouzením tohoto dokumentu dospěl Hasičský záchranný sbor Královéhradeckého kraje k závěru, že tento je dostatečným podkladem pro posouzení požární bezpečnosti předmětné stavby. Z obsahu dokumentu vyplývá, že jsou splněny požadavky požární bezpečnosti staveb kladené vyhláškou č. 23/2008 Sb., o technických podmínkách požární ochrany staveb, ve znění vyhlášky č. 268/2011 Sb.

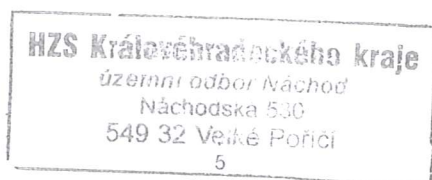
Vzhledem k výše uvedenému bylo ve věci vydáno souhlasné závazné stanovisko.

Poznámka:

Ověřen byl výše uvedený dokument.

K případným změnám proti posouzenému dokumentu je třeba vyžádat si nové závazné stanovisko dotčeného orgánu na úseku požární ochrany.

Část dokumentace obsahující výše uvedený dokument si v souladu s § 46 odst. 3 vyhlášky č. 246/2001 Sb., o stanovení podmínek požární bezpečnosti a výkonu státního požárního dozoru (vyhláška o požární prevenci), ve znění vyhlášky č. 221/2014 Sb., trvale ponecháváme.



por. Bc. Miroslava Schefzu, DiS.
komisař
oprávněná osoba za HZS
Královéhradeckého kraje

Přílohy

Ověřený dokument

Krajská hygienická stanice Královéhradeckého kraje

se sídlem v Hradci Králové

Sp. zn.: S-KHSHK 02824/2018/2
Č. j.: KHSHK 04173/2018/HOK.HK/Ze
Vyřizuje: Ing. Eva Zelenková
Tel.: 495 058 464
E-mail: eva.zelenkova@khshk.cz

Pan
Ing. Radim Doleček
Švermova 740
552 03 Česká Skalice

V Hradci Králové dne 9. února 2018

Závazné stanovisko k projektové dokumentaci stavby „Silnice II/285 Jaroměř – Nové Město nad Metují, úseky 1, 2, 3“ km 12,701 – 25,294

Krajská hygienická stanice Královéhradeckého kraje se sídlem v Hradci Králové (dále jen „KHS“), jako příslušný dotčený správní úřad podle § 82 odst. 1 a 2 písm. i) ve spojení s § 77 odst. 1 zákona č. 258/2000 Sb., o ochraně veřejného zdraví a o změně některých souvisejících zákonů, ve znění pozdějších předpisů (dále jen „zákon o ochraně veřejného zdraví“), a § 4 odst. 2 písm. a) zákona č. 183/2006 Sb., o územním plánování a stavebním řádu, ve znění pozdějších předpisů, posoudila v souladu s § 30 zákona o ochraně veřejného zdraví, žádost Královéhradeckého kraje, Pivovarské náměstí 1245, 500 03 Hradec Králové, IČO 70889546, zastoupeného ÚDRŽBOU SILNIC Královéhradeckého kraje a.s., Kutnohorská 59, 500 04 Hradec Králové, IČO 27502988, zastoupených společností ADVISIA s.r.o., Perneroва 659/31a, 186 00 Praha 8, IČO 24668613 prostřednictvím pana Ing. Radima Dolečka, Švermova 740, 552 03 Česká Skalice, IČO 86675800 o vydání závazného stanoviska k projektové dokumentaci.

Po zhodnocení souladu předložené projektové dokumentace s požadavky předpisů v oblasti ochrany veřejného zdraví vydává KHS ve smyslu § 149 odst. 1 zákona č. 500/2004 Sb., správní řád, ve znění pozdějších předpisů, toto závazné stanovisko:

S projektovou dokumentací stavby „Silnice II/285 Jaroměř – Nové Město nad Metují, úseky 1, 2, 3“ km 12,701 – 25,294

se souhlasí.

Odůvodnění

Dne 29. 1. 2018 obdržela KHS žádost Královéhradeckého kraje, Pivovarské náměstí 1245, 500 03 Hradec Králové, IČO 70889546, zastoupeného ÚDRŽBOU SILNIC Královéhradeckého kraje a.s., Kutnohorská 59, 500 04 Hradec Králové, IČO 27502988, zastoupených společností ADVISIA s.r.o., Perneroва 659/31a, 186 00 Praha 8, IČO 24668613 prostřednictvím pana Ing. Radima Dolečka, Švermova 740, 552 03 Česká Skalice, IČO 86675800 o vydání závazného stanoviska ke stavebnímu povolení ke stavbě „Silnice II/285 Jaroměř – Nové Město nad Metují, úseky 1, 2, 3“ km 12,701 – 25,294 v katastrálním území Jaroměř, Rychnovek, Doubravice u České Skalice, Zvole, Velká Jesenice, Veselice nad Metují, Volovka, Městec u Nahořan a Nahořany nad Metují.

Projektová dokumentace pro stavební povolení a Projektová dokumentace pro provádění stavby, číslo zak. 17-015-A, zpracovaná společností ADVISIA s.r.o., Perneroва 659/31a, Praha 8, Karlín, PSČ 186 00, IČO 24668613 v 12/2017, řeší modernizaci silnice II/285 mezi Jaroměří a Novým Městem nad Metují. Konkrétně se jedná o úseky 1, 2 a 3. Úseky 4 a 5 jsou řešeny samostatnou projektovou dokumentací. Modernizované úseky 1, 2 a 3 zahrnují silnici II/285 v úseku Jaroměř (křižovatka s I/33) v km 12,701 – Zahořany (křižovatka s III/28517) km 25,294. Celková délka řešených úseků je 11 983 m (3338+5430+3215), nezahrnuje úseky km 16,175 – 16,340 v intravilánu obce Rychnovek a km

23,639 – 24,049 v intravilánu obce Nahořany. Stavba je situována převážně v extravilánu, částečně prochází přes intravilán obcí Jaroměř, Rychnovek, Volovka, Městec a Nahořany. Stavbou dojde k celkové rekonstrukci a tím k dosažení vyhovující únosnosti a životnosti silnice II/285. Povrch vozovky bude proveden asfaltobetonový. V extravilánu i intravilánu dojde k zesílení konstrukce vozovky navýšením nivelety. V intravilánu budou respektovány stávající vchody a vjezdy do objektů. Napojením stavby na stávající stav nedojde ke změně výškového a šířkového uspořádání. Pouze v Jaroměři okolo mostu 285-008 a v úseku o délce cca 200 m v km 14,1, kde bude provedena kompletní výměna vozovkových vrstev, dojde k šířkové úpravě vozovky. Stavbou nedojde ke změně směrových poměrů řešené komunikace, jejímu zkapacitnění nebo významnějšímu rozšíření, zvýšení návrhové rychlosti nebo posunu jízdních pruhů směrem k obytné zástavbě. Navrženými úpravami a opravami lze předpokládat snížení hlukového zatížení chráněných prostor chráněných objektů nacházejících se v blízkosti rekonstruované silnice.

Jedná se rekonstrukci silnice II. třídy s proměnnou šířkou jízdních pruhů, odpovídající kategorii min. S7,5/60. V rámci rekonstrukce vozovky bude řešeno její odvodnění, modernizace propustků a výměna vodorovného i svislého dopravního značení. Součástí stavby je oprava mostů 285-008, 285-011 a zhotovení nové opěrné zdi v obci Nahořany.


Po celou dobu výstavby se počítá s využitím rekonstruovaných tras pro dopravní obsluhu. Úseky, kde bude probíhat vlastní stavební činnost, budou uzavřeny pro veškerou dopravu. Pro zajištění objízdné trasy pro tranzitní, nákladní a autobusovou dopravu budou využity převážně silnice I/33 a I/14. Alternativně pro dopravní obsluhu budou využity silnice II/304 a III/28517.

Celá stavba bude realizována v průběhu cca šesti měsíců. Předpokládaný termín zahájení stavby je 04/2020 s předpokládaným termínem dokončení stavby 10/2020.

S ohledem na charakter stavby je nutné během výstavby dodržovat ohleduplnost vůči místním obyvatelům a dodržovat hygienické limity hluku v chráněném venkovním prostoru staveb a v chráněném venkovním prostoru stanovené v § 12 odst. 9 a Části B Přílohy č. 3 nařízení vlády č. 272/2011 Sb., o ochraně zdraví před nepříznivými účinky hluku a vibrací, ve znění nařízení vlády č. 217/2016 Sb. (dále jen „nařízení vlády o ochraně zdraví před nepříznivými účinky hluku a vibrací“).

Předložená projektová dokumentace je z hlediska ochrany před hlukem zpracována v souladu s požadavky zákona o ochraně veřejného zdraví a nařízení vlády o ochraně zdraví před nepříznivými účinky hluku a vibrací. Na základě zde uvedených skutečností dospěl orgán ochrany veřejného zdraví k závěru, že jsou splněny podmínky na ochranu před hlukem v chráněném venkovním prostoru staveb a v chráněném venkovním prostoru v denní a noční době.

Vzhledem k tomu, že předložená projektová dokumentace není v rozporu s právními předpisy v oblasti ochrany veřejného zdraví, bylo vydáno kladné závazné stanovisko.


Ing. Eva Zelenková
odborný rada
oddělení hygieny obecné a komunální
pracoviště Hradec Králové

Přílohy: Průvodní zpráva (Koncept z 12/2017) a B.1 Přehledná situace (Koncept z 12/2017) – ponechány ve spise KHS
Ostatní textové a výkresové části projektové dokumentace (Koncept z 12/2017) – vráceny žadateli prostřednictvím poštovních služeb



11798/2018/KHK



KUKHK-3935/ZP/2018

Krajský úřad Královéhradeckého kraje

VÁŠ DOPIS ZN.: IČ/28.3/40.2.1/2017/Do
ZE DNE: 25.01.2018
NAŠE ZNAČKA (č. j.): KUKHK-3935/ZP/2018

VYŘIZUJE: RNDr. Tomáš Nosek
ODBOR | ODDĚLENÍ: životního prostředí a zemědělství
ochrany přírody a krajiny
LINKA | MOBIL: 495 817 566
E-MAIL: tnosek@kr-kralovehradecky.cz

DATUM: 29.01.2018

Vážený pan
Ing. Radim Doleček
Projektování staveb, inženýrská činnost
Švermova 740
552 03 ČESKÁ SKALICE
IČ: 866 75 800

Počet listů: 1
Počet příloh: 0 / listů: 0
Počet svazků: 1
Sp. znak, sk. režim: 246.5, A/5

Záměr „Silnice II/285 Jaroměř – Nové Město nad Metují, úseky 1,2,3“ - stanovisko orgánu ochrany přírody ve smyslu § 45i zákona číslo 114/1992 Sb., o ochraně přírody a krajiny, ve znění pozdějších předpisů (dále jen „zákon“)

Krajský úřad Královéhradeckého kraje, odbor životního prostředí a zemědělství (dále jen „krajský úřad“), obdržel dne 26. 01. 2018 žádost Ing. Radima Dolečka - Projektování staveb, inženýrská činnost, Švermova 740, 552 03 Česká Skalice, IČ: 866 75 800 (dále jen „žadatel“), o stanovisko k záměru „Silnice II/285 Jaroměř – Nové Město nad Metují, úseky 1,2,3“ ve smyslu § 45i odst. 1 zákona, tj. v daném případě o stanovisko, zda cit. záměr může samostatně nebo ve spojení s jinými významně ovlivnit území evropsky významné lokality nebo ptačí oblasti.

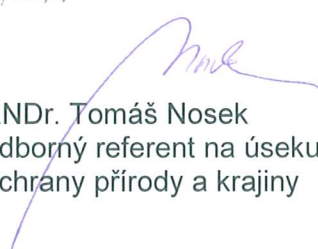
Předmětem záměru je v rozsahu předložené projektové dokumentace stupně DSP / PDPS s názvem „Silnice II/285 Jaroměř – Nové Město nad Metují, úseky 1,2 a 3, km 12,701 – 25,294“, zpracované v 12/2017 spol. ADVISIA s.r.o., Pernerova 659/31a, 186 00 Praha 8, IČ: 246 68 613, zakázkové číslo 17-015-A, celková rekonstrukce a dosažení vyhovující únosnosti a životnosti silnice II/285. Dojde k zesílení konstrukce vozovky navýšením nivelety. V napojení stavby na stávající stav nedochází ke změně výškového a šířkového uspořádání.

V rozsahu žadatelem předložené projektové dokumentace bude záměr realizován v k.ú. Jaroměř, Rychnověk (úsek 1); k.ú. Doubravice u České Skalice, Rychnověk, Zvole, Velká Jesenice, Veselice nad Metují, Volovka (úsek 2); k.ú. Velká Jesenice, Veselice nad Metují, Městec u Nahořan, Nahořany nad Metují.

Krajský úřad, jako orgán ochrany přírody příslušný podle ust. § 77a odst. 4 písm. n) zákona, po posouzení výše uvedeného záměru, vydává v souladu s ust. § 45i odst. 1 toto stanovisko: **Záměr „Silnice II/285 Jaroměř – Nové Město nad Metují, úseky 1,2,3“ nemůže mít významný vliv na evropsky významné lokality uvedené v nařízení vlády č. 318/2013 Sb., o stanovení národního seznamu evropsky významných lokalit, ve znění pozdějších předpisů, nebo vyhlášené ptačí oblasti ve smyslu zákona, neboť leží mimo území evropsky významných lokalit a ptačích oblastí.**

Pro úplnost krajský úřad sděluje, že výše uvedeným záměrem nejsou dotčena zvláště chráněná území v působnosti krajského úřadu, ani jejich ochranná pásma.

1 Krajský úřad
Královéhradeckého kraje
odbor životního prostředí a zemědělství
odd. ochrany přírody a krajiny


z p. RNDr. Tomáš Nosek
odborný referent na úseku
ochrany přírody a krajiny

Příloha:
projektová dokumentace dle textu



21871/2018/KHK



KUKHK-4126/ZP/2018

Krajský úřad Královéhradeckého kraje

váš dopis zn.: IČ/28.3/40.1.1/2017/Do
ze dne: 25.01.2018
naše značka (č. j.): KUKHK-4126/ZP/2018

vyřizuje: Ing. Kateřina Marková
odbor | oddělení: životního prostředí
a zemědělství / zemědělství
linka : 457
e-mail: kmarkova@kr-kralovehradecky.cz

datum: 21.02.2018

Vážený pan
Ing. Radim Doleček
Švermova 740
552 03 Česká Skalice

počet listů: 1
počet příloh: 0 / listů: 0
počet svazků: 1
Sp. znak: 52.2 sk. režim: V5

Stanovisko ke stavebnímu řízení pro stavbu: „Silnice II/285 Jaroměř – Nové Město nad Metují, úseky 1, 2 a 3“

Krajský úřad Královéhradeckého kraje, odbor životního prostředí a zemědělství, Pivovarské náměstí 1245, 500 03 Hradec Králové (dále jen krajský úřad) obdržel dne 26.01.2018 žádost pana Ing. Radima Dolečka, IČO: 866 75 800, Švermova 740, 552 03 Česká Skalice, zastupujícího na základě plné moci investora: Královéhradecký kraj, IČO: 708 89 546, Pivovarské náměstí 1245, 500 03 Hradec Králové, o stanovisko ke stavebnímu řízení pro stavbu: „Silnice II/285 Jaroměř – Nové Město nad Metují, úseky 1, 2 a 3“. Záměrem stavby je modernizace silnice II/285 v úsecích 1 – Jaroměř, Rychnověk, 2 – Rychnověk, Velká Jesenice a 3 – Velká Jesenice, Nahořany. K žádosti je přiložena dokumentace zakázkové číslo: 17-015-A, datum: 12/2017.

Krajský úřad vydává dle § 4 zákona č. 183/2006 Sb., o územním plánování a stavebním řádu, ve znění pozdějších předpisů ve smyslu kompetencí daných příslušnými zvláštními právními předpisy následující stanovisko ke stavebnímu řízení:

I. Ochrana přírody a krajiny

vyřizuje: Miloš Čejka /209

Krajský úřad jako orgán ochrany přírody věcně a místně příslušný dle ust. § 75 odst. 1 písm. d) a ust. § 77a zákona č. 114/1992 Sb., o ochraně přírody a krajiny, ve znění pozdějších předpisů (dále jen „zákon“) nemá námitek ke shora uvedené stavbě, neboť v daném případě nedojde k dotčení zájmů chráněných zákonem, jež jsou v působnosti krajského úřadu.

II. Posuzování vlivů na životní prostředí

vyřizuje: Ing. Marek Šnajdr / 141

Předmětem záměru je rekonstrukce silnice II. třídy mezi městem Jaroměř a obcí Nahořany. Stavba je rozdělena do 3 úseků z celkového počtu 5 úseků stavby modernizace silnice II/285 mezi Jaroměří a Novým Městem nad Metují. Modernizované úseky zahrnují silnici II. třídy

II/285 v úseku Jaroměř (křiž. s I/33 km 12,701 – Nahořany (křiž. s II/28517) km 25,294. Celková délka řešených úseků je 11 983 m. Stavbou dojde k celkové rekonstrukci a tím k dosažení vyhovující únosnosti a životnosti silnice II/285. Šířka vozovky se nebude zásadně měnit. Výjimku tvoří pouze krátké úseky v Jaroměři v okolí mostu 285-008 a úsek cca 200 m v km 14,1, kde dochází ke kompletní výměně vozovkových vrstev.

Krajský úřad jako příslušný orgán ve smyslu ust. § 22 zákona č. 100/2001 Sb., o posuzování vlivů na životní prostředí a o změně některých souvisejících zákonů (zákon o posuzování vlivů na životní prostředí), ve znění pozdějších předpisů (dále jen „zákon EIA“), vykonávající státní správu v oblasti posuzování vlivů na životní prostředí, v kontextu výše uvedeného sděluje, že záměr „Silnice II/285 Jaroměř – Nové Město nad Metují, úseky 1, 2 a 3“ nenaplnuje svým charakterem a rozsahem ustanovení § 4 zákona EIA, a proto nepodléhá posuzování vlivů na životní prostředí.

III. Technická ochrana životního prostředí – ovzduší

vyřizuje: Ing. Eva Jarošová / 292

Krajský úřad podle zákona č. 201/2012 Sb., o ochraně ovzduší, ve znění pozdějších předpisů, nemá z hlediska jím chráněných zájmů k předloženému záměru připomínky.

IV. Tech. ochrana životního prostředí – odpady

vyřizuje: Dr. Ing. Richard Veselý / 184

Krajský úřad podle zákona č. 185/2001 Sb., o odpadech a o změně některých dalších zákonů, ve znění pozdějších předpisů, nemá z hlediska jím chráněných zájmů k předloženému záměru připomínky.

¹ Krajský úřad
Královéhradeckého kraje
odbor životního prostředí
a zemědělství

v.z. Ing Miloš Čejka

RNDr. Miroslav Krejzlík
vedoucí odboru
životního prostředí a zemědělství

Příloha: dokumentace



Krajský úřad Královéhradeckého kraje

VÁŠ DOPIS ZN.: IČ/28.3/40.3.1/2017/Do
ZE DNE: 25.1.2018
NAŠE ZNAČKA (č. j.): 469/ODO/2018

VYŘIZUJE: Mgr. Petr Nosek
ODBOR | ODDĚLENÍ: dopravy / dopravní obslužnosti
LINKA | MOBIL: 495 817 653
E-MAIL: pnosek@kr-kralovehradecky.cz

Vážený pan
Ing. Radim Doleček
775 303 351
Radim.dolecek@seznam.cz

DATUM: 04.07.2018

Počet listů:
Počet příloh: / listů:
Počet svazků:
Sp. znak, sk. režim:

VYJÁDŘENÍ K PROJEKTOVÉ DOKUMENTACI – II/285 – ÚSEK 1,2,3

Vážený pane inženýre,

Na základě zaslaných podkladů si Vám dovoluujeme zaslat vyjádření k projektové dokumentaci – Silnice II/285 Jaroměř – Nové Město nad Metují – úseky 1,2,3.

Stavba bude rozdělena na několik částí, tato projektová dokumentace se zabývá úsek 1,2,3.

Uzavírky a objízďky musí být koordinovány s akcí „Oprava silnice II/308“. Předpoklad realizace dopravně-inženýrských opatření je na jaře 2020.

V době realizace stavby bude zachována dopravní obslužnost dotčených obcí. Stavba zajistí v **maximální možné míře průjezd autobusů** veřejné linkové autobusové dopravy, v případě nemožnosti průjezdu budou po nezbytně nutnou dobu vedeny po objízdných trasách (pokládka povrchu o víkendy nebo o prázdninách). Vedení linek veřejné linkové dopravy včetně zajištění výlukových jízdních řádů projedná Zhotovitel na základě podrobného harmonogramu stavby před zahájením stavby a to minimálně 30 dní před vlastní plánovanou uzavírkou.

Alternativní trasy na dobu nezbytně nutnou, kdy nebude možné projet opravovanou komunikací II/285.

Úsek 1: pakliže v rámci tohoto úseku bude rozdělena úplná uzavírka na 2 etapy, lze využít komunikaci ulicí Brdce a Langiewiczowa v Jaroměři – Josefově. Musela by se však změnit obsluha po Jaroměři, kdy linka IREDO 330 nejprve obslouží autobusovou stanici, poté Tanex a přes Špici a kolem železniční stanice se dostane přes zastávku Výkupní podnik do Josefova ke Korunním Hradbám a odtud Langiewiczovou ulicí a přes Brdce na komunikaci II/285.

Je nezbytně nutné zachovat dopravní obslužnost autobusovou dopravou mezi Jaroměři a Rychnovkem, stejně tak jako s Velkou Jesenicí a Nahořany v následujících etapách.

Úsek 2: po dobu nezbytně nutnou navrhujeme rozdělit na delší a kratší úsek. Delší úsek od úseku 1 až po odbočku na Velkou Jesenicí. Byla analyzována možnost objízdných tras. S ohledem na stav vozovek v okolí však objízdná trasa pro autobusy prakticky žádná není. Pakliže by autobusy měly být puštěny přes místní část Rychnovka Zvoli, bude nutné napřed zpevnit krajnice, což představuje značné finanční náklady. Proto preferujeme, aby v úseku Rychnovek – odbočka na Velkou Jesenicí autobusy mohly projet stavbou vždy. Od odbočky na Velkou Jesenicí (křižovatka u Nového Dvora) lze využít objízdnou trasu po komunikacích III/285 15 a II/304, zde nemáme připomínky.

Úsek 3. doporučujeme rozdělit alespoň na 2 části tak, aby bylo možné se dostat alespoň autobusem alespoň z Městce na odbočku směr hráz. Je potřeba mít souhlas vlastníka komunikace. Dále po hrázi po III/285 17. Nutné však je vždy obsloužit obec Nahořany, i za cenu otáčení před obecním úřadem.

Dáváme Vám na vědomí a jsme s pozdravem


15 Krajský úřad
Královéhradeckého kraje
odbor dopravy a silničního
hospodářství

Mgr. Petr Nosek



29969/2018/KHK



KUKHK-8919/DS/2018-2

Krajský úřad Královéhradeckého kraje

VÁŠ DOPIS ZN.:
ZE DNE: 2. 3. 2018
NAŠE ZNAČKA (č. j.): KUKHK-8919/DS/2018/Ku

DLE ROZDĚLOVNÍKU

VYŘIZUJE: Ing. Šárka Kubcová
ODBOR | ODDĚLENÍ: odbor dopravy a silničního hospodářství
oddělení silničního hospodářství
LINKA | MOBIL: 647
E-MAIL: skubcova@kr-kralovehradecky.cz

DATUM: 13. 3. 2018

Počet listů: 3
Počet příloh: 1 / listů: 3
Počet svazků: 0
Sp. znak, sk. režim: 280.13.1,A/10

USNESENÍ

Krajský úřad Královéhradeckého, odbor dopravy a silničního hospodářství, který je příslušným správním orgánem podle § 13 odst. 3 zákona č. 183/2006 Sb., o územním plánování a stavebním řádu, ve znění pozdějších předpisů (dále jen „stavební zákon“), v souvislosti s ustanovením § 178 odst. 1 a 2 zákona č. 500/2004 Sb., správní řád, ve znění pozdějších předpisů (dále jen „správní řád“), k žádosti, kterou podal dne 2. 3. 2018 Královéhradecký kraj se sídlem Pivovarské náměstí 1245, 500 03 Hradec Králové IČO: 70889546, který udělil plnou moc společnosti ÚDRŽBA SILNIC Královéhradeckého kraje a.s., IČO: 27502988, se sídlem Kutnohorská 59/23, Plačice, 500 04 Hradec Králové, která zmocnila společnost ADVISIA s.r.o., se sídlem Pernerova 659/31a, 186 00 Praha 8, IČO: 24668613, která zmocnila pracovníka Ing. Radima Dolečka, Švermova 740, 552 03 Česká Skalice, nar. 16. 12. 1977, o určení příslušného speciálního stavebního úřadu v souvislosti se stavbou: **„Silnice II/285 Jaroměř – Nové Město nad Metují, úseky 1, 2, 3“**, umístěnou na pozemcích v katastrálních územích: úsek 1 - k. ú. Jaroměř, Rychnovek, úsek 2 - k. ú. Doubravice u České Skalice, Rychnovek, Zvole, Velká Jesenice, Veselice nad Metují, Volovka, úsek 3 - k. ú. Velká Jesenice, Veselice nad Metují, Městec u Nahořan, Nahořany nad Metují, podle ustanovení § 13 odst. 4 stavebního zákona, ve smyslu ustanovení § 40 odst. 7 zákona č. 13/1997 Sb., o pozemních komunikacích, ve znění pozdějších předpisů

stanoví,

že případné řízení v působnosti dle ustanovení § 15 odst. 1 písm. c) stavebního zákona provede a stavební povolení (či jiné opatření dle stavebního zákona) pro stavbu **„Silnice II/285 Jaroměř – Nové Město nad Metují, úseky 1, 2, 3“**, umístěnou na pozemcích v katastrálních územích: úsek 1 - k. ú. Jaroměř, Rychnovek, úsek 2 - k. ú. Doubravice u České

Skalice, Rychnověk, Zvole, Velká Jesenice, Veselice nad Metují, Volovka, úsek 3 - k. ú. Velká Jesenice, Veselice nad Metují, Městec u Nahořan, Nahořany nad Metují **vydává speciální stavební úřad při Městském úřadu Jaroměř.**

Účastníci řízení podle § 27 odst. 1 zákona č. 500/2004 Sb., správní řád, ve znění pozdějších předpisů:

- Královéhradecký kraj se sídlem Pivovarské náměstí 1245, 500 03 Hradec Králové IČO: 70889546, *který udělil plnou moc společnosti ÚDRŽBA SILNIC Královéhradeckého kraje a.s., IČO: 27502988, se sídlem Kutnohorská 59/23, Plačice, 500 04 Hradec Králové, která zmocnila společnost ADVISIA s.r.o., se sídlem Pernerova 659/31a, 186 00 Praha 8, IČO: 24668613, která zmocnila pracovníka Ing. Radima Dolečka, Švermova 740, 552 03 Česká Skalice, nar. 16. 12. 1977*

Odůvodnění:

Královéhradecký kraj se sídlem Pivovarské náměstí 1245, 500 03 Hradec Králové IČO: 70889546, který udělil plnou moc společnosti ÚDRŽBA SILNIC Královéhradeckého kraje a.s., IČO: 27502988, se sídlem Kutnohorská 59/23, Plačice, 500 04 Hradec Králové, která zmocnila společnost ADVISIA s.r.o., se sídlem Pernerova 659/31a, 186 00 Praha 8, IČO: 24668613, která zmocnila pracovníka Ing. Radima Dolečka, Švermova 740, 552 03 Česká Skalice, nar. 16. 12. 1977, požádal dne 2. 3. 2018 o určení speciálního stavebního úřadu příslušného k provedení řízení v souvislosti se stavbou „**Silnice II/285 Jaroměř – Nové Město nad Metují, úseky 1, 2, 3**“, umístěnou na pozemcích v katastrálních územích: úsek 1 - k. ú. Jaroměř, Rychnověk, úsek 2 - k. ú. Doubravice u České Skalice, Rychnověk, Zvole, Velká Jesenice, Veselice nad Metují, Volovka, úsek 3 - k. ú. Velká Jesenice, Veselice nad Metují, Městec u Nahořan, Nahořany nad Metují.

Vzhledem k tomu, že se dle předložené dokumentace větší část stavby nachází ve správním obvodu obce s rozšířenou působností Jaroměř, správní orgán Krajský úřad Královéhradeckého kraje, odbor dopravy a silničního hospodářství podle ustanovení § 40 odst. 7 zákona č. 13/1997 Sb., o pozemních komunikacích, ve znění pozdějších předpisů stanovil, že speciálním stavebním úřadem pro případné řízení v působnosti dle ustanovení § 15 odst. 1 písm. c) stavebního zákona provede a stavební povolení (či jiné opatření dle stavebního zákona) vydá pro předmětnou stavbu speciální stavební úřad při Městském úřadu Jaroměř.

Speciální stavební úřad při Městském úřadu Náchod a Nové Město nad Metují poskytne speciálnímu stavebnímu úřadu při Městském úřadu Jaroměř plnou součinnost ve správních úkonech za své správní území.

Účastníci řízení – další dotčené osoby: nejsou

Poučení:

Proti tomuto usnesení lze podat odvolání, a to do 15 dnů po jeho oznámení k Ministerstvu dopravy, které o odvolání rozhodne, a to prostřednictvím Krajského úřadu Královéhradeckého kraje, u nějž se odvolání podává.

Lhůta pro podání odvolání se počítá ode dne následujícího po doručení písemného vyhotovení usnesení, nejpozději však po uplynutí desátého dne ode dne, kdy bylo nedoručené a uložené usnesení připraveno k vyzvednutí.

Odvolání proti tomuto usnesení nemá dle ustanovení § 76 odst. 5 správního řádu odkladný účinek. Účinky usnesení nastávají jeho vydáním dle ustanovení 76 odst. 2 správního řádu.




Z p. Ing. Jiří Pospíšil
vedoucí oddělení silničního hospodářství

Příloha:

- přehledná mapa

Rozdělovník: (doručí se)

Účastníci řízení: (dodejky):

Ing. Radim Doleček, Švermova 740, 552 03 Česká Skalice na základě plné moci

na vědomí:

Městský úřad Jaroměř, nám. Československé armády 16, 551 01 Jaroměř

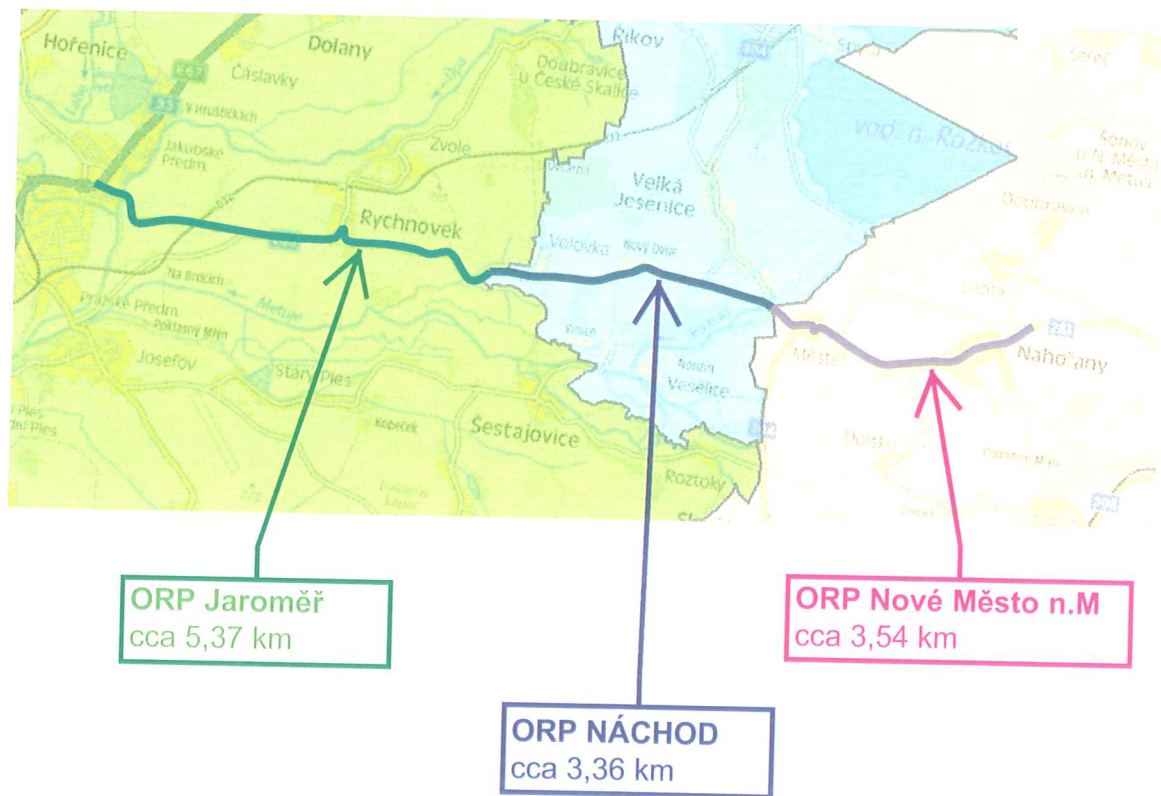
Městský úřad Náchod, Masarykovo náměstí 40, 547 01 Náchod

Městský úřad Nové Město nad Metují, náměstí Republiky 6, 549 01 Nové Město nad Metují

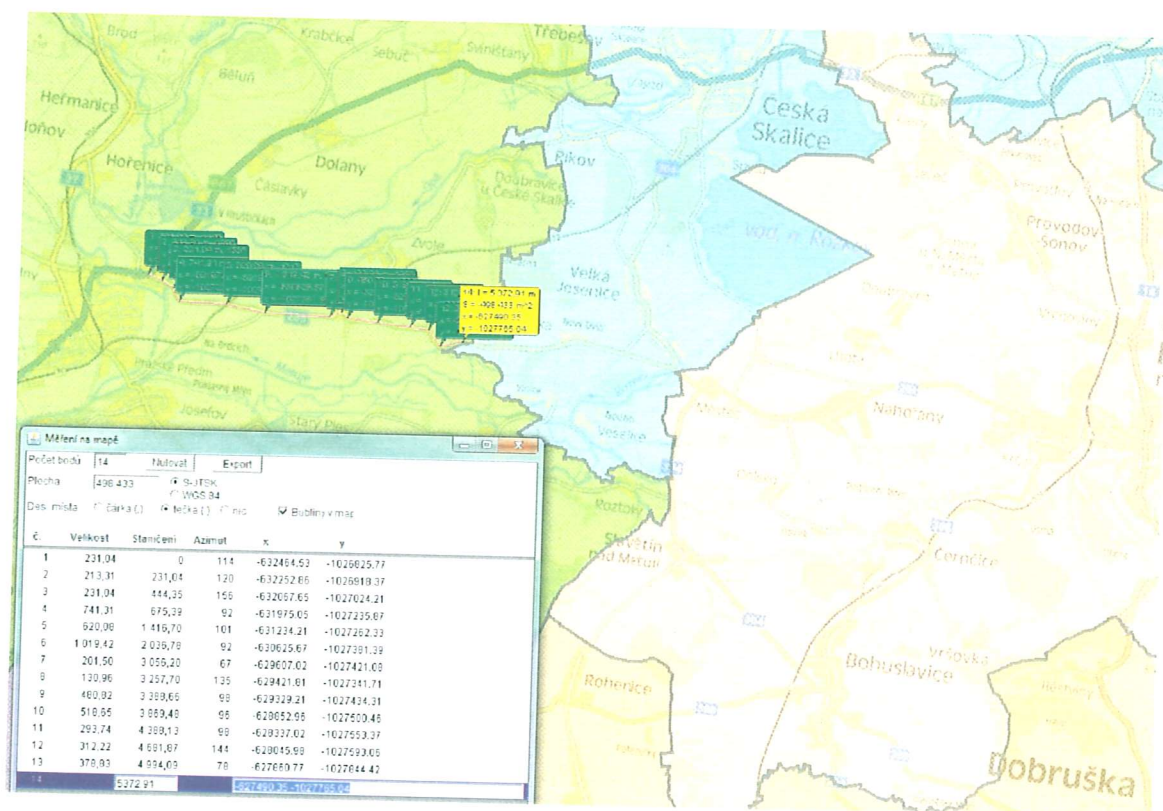
VYPRAVENO

15. 03. 2018

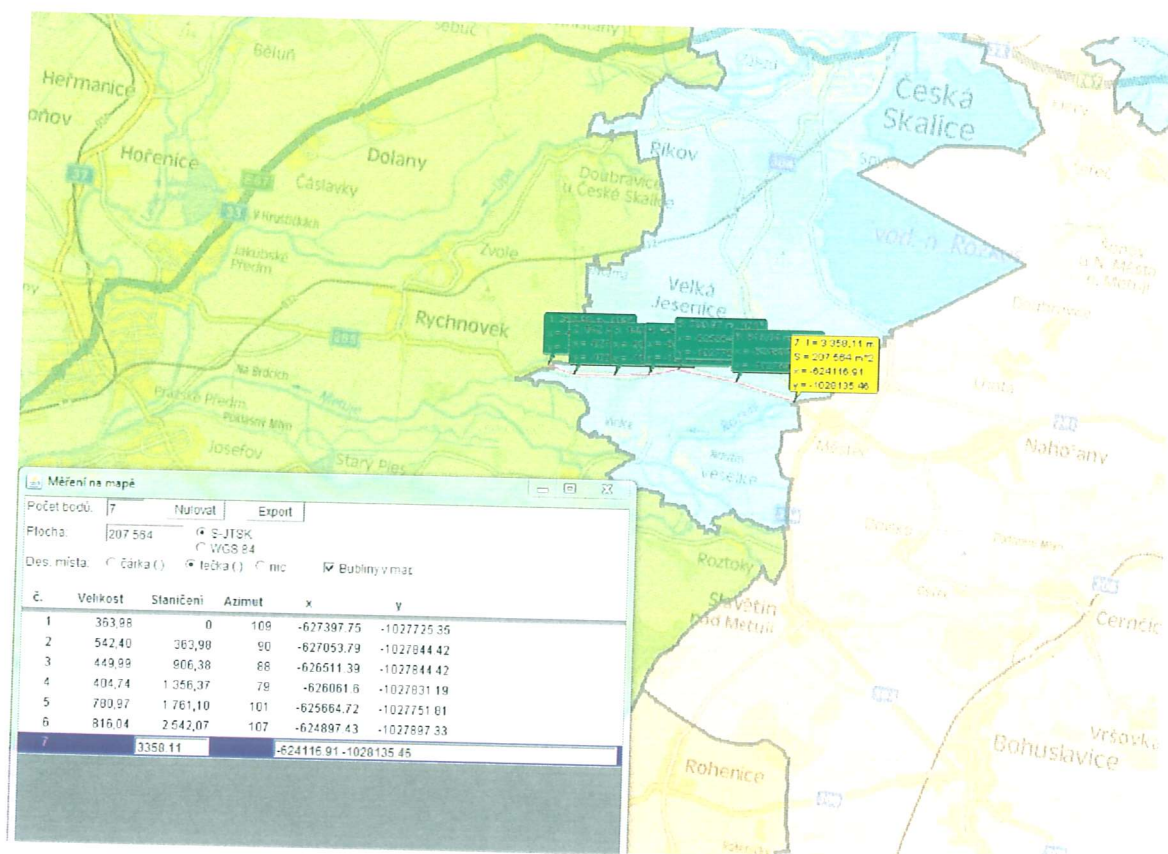
PŘEHLEDNÁ MAPA



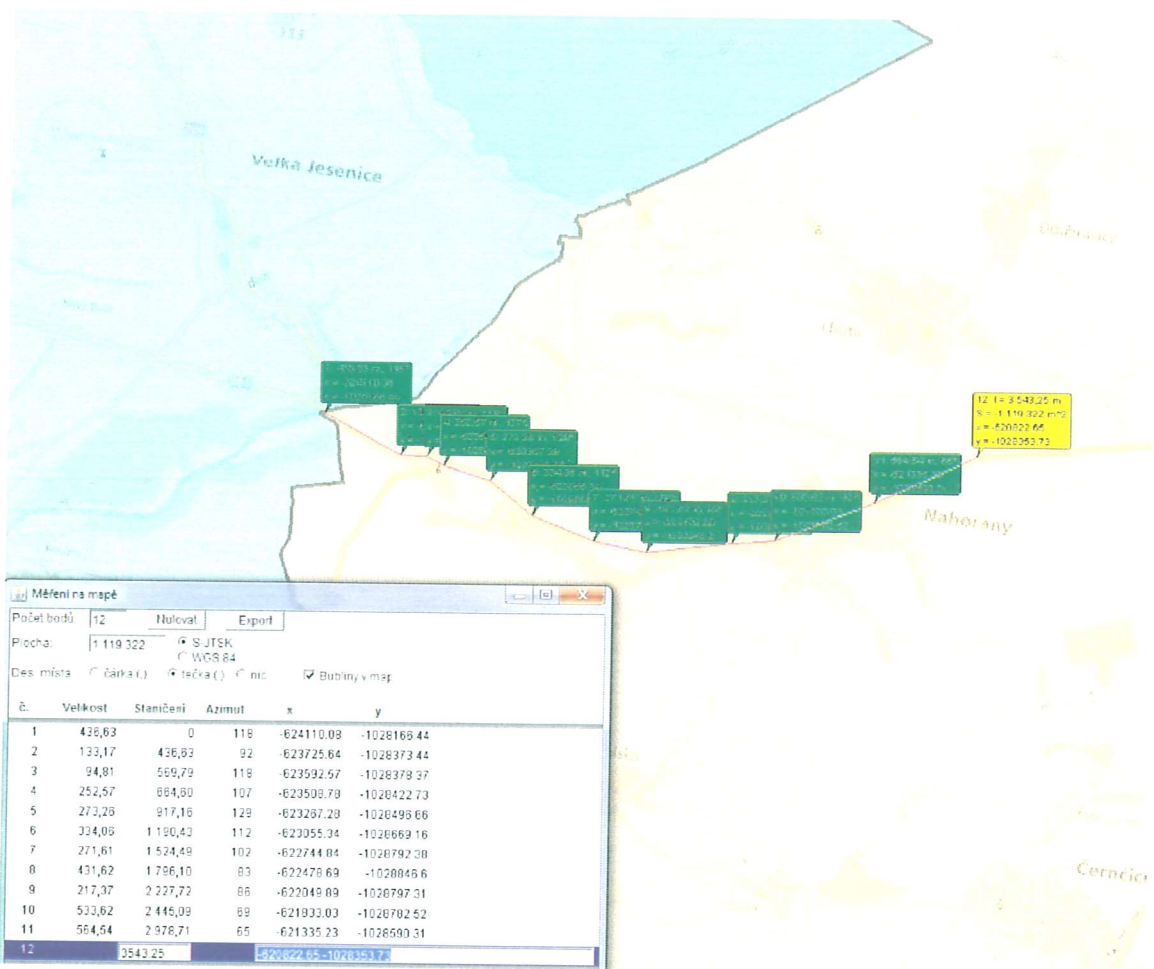
ORP JAROMĚŘ - délka cca 5,37 km



ORP NÁCHOD - délka cca 3,36 km



ORP Nové město nad Metují - délka cca 3,54 km





36615/2018/KHK



KUKHK-8258/UP/2018

Krajský úřad Královéhradeckého kraje

VÁŠ DOPIS ZN.: IČ/28.3/40.3.2/2017/Do
ZE DNE: 26.03.2018
NAŠE ZNAČKA (č. j.): KUKHK-8258/UP/2018/Sm

Doporučeně - doručenka

Ing. Radim Doleček
Švermova 740
552 03 Česká Skalice

VYŘIZUJE: Ing. Radana Smolová
ODBOR | ODDĚLENÍ: územního plánování a stavebního řádu / územního plánování
LINKA | MOBIL: 485
E-MAIL: rsmolova@kr-kralovehradecky.cz

DATUM: 23.04.2018

Počet listů: 2
Počet příloh: 0/ listů: 0
Počet svazků: 0
Sp. znak, sk. režim: 328.1, A/5

Žádost o vydání závazného stanoviska orgánu územního plánování - sdělení

Krajský úřad Královéhradeckého kraje, odbor územního plánování a stavebního řádu (dále jen „krajský úřad“), který je v přenesené působnosti, dle ustanovení § 7 odst. 1 písm. c) zákona č. 183/2006 Sb., o územním plánování a stavebním řádu, ve znění pozdějších předpisů, (dále jen „stavební zákon“), zmocněn k vydávání závazných stanovisek podle ustanovení § 96b stavebního zákona u záměrů nacházejících se ve správních obvodech několika obcí s rozšířenou působností, obdržel dne 28. února 2018 Vaši žádost o vydání závazného stanoviska orgánu územního plánování ke stavbě: „Silnice II/285 Jaroměř – Nové Město nad Metují, úseky 1,2,3“. Součástí předložených podkladů byl seznam dotčených pozemků, plná moc pro zastupování a kopie projektové dokumentace označené jako „Silnice II/285 Jaroměř – Nové Město nad Metují, Úseky 1,2 a 3 km 12,701 – 25,294“, koncept s datem 12/2017, která obsahovala průvodní zprávu a grafickou část.

Dopisem č.j. KUKHK-8258/UP/2018/Sm ze dne 19. března 2018 jsme Vás vyzvali k doplnění Vaší žádosti o informace, na jejichž základě bude možné posoudit, zda se v případě předmětného záměru jedná o změnu v území ve smyslu ustanovení § 2 odst. 1 písm. a) stavebního zákona a bude tak vydáváno závazné stanovisko orgánu územního plánování podle ustanovení § 96b stavebního zákona či nikoliv a dále jsme požádali o úpravu projektové dokumentace dle požadavků přílohy č. 12 k vyhlášce č. 499/2006 Sb., o dokumentaci staveb, ve znění pozdějších předpisů, a to zejména dle části B týkající se údajů o souladu s územně plánovací dokumentací tak, aby bylo možné provést uvedené posouzení.

Na základě výše uvedeného krajský úřad obdržel dne 27. března 2018 doplněnou žádost o vydání závazného stanoviska orgánu územního plánování ke stavbě: „Silnice II/285 Jaroměř – Nové Město nad Metují, úseky 1,2,3“. Součástí předložených podkladů byla kopie Průvodní zprávy projektové dokumentace označené jako „Silnice II/285 Jaroměř – Nové Město

nad Metují, Úseky 1,2 a 3 km 12,701 – 25,294“ upravená k datu 03/2018 a plná moc pro zastupování.

Předloženými materiály jsme se zabývali a na základě jejich posouzení lze z naší strany k předmětné věci uvést následující.

Z doručených podkladů, které byly součástí Vaší doplněné žádosti, mimo jiné vyplývá, že dotčeným územím předmětné stavby jsou katastrální území Jaroměř, Rychnověk, Doubravice u České Skalice, Zvole, Velká Jesenice, Veselice nad Metují, Volovka, Městec u Nahořan a Nahořany nad Metují. Jedná se tedy o správní území obcí Jaroměř a Rychnověk, náležící pod obecní úřad obce s rozšířenou působností Jaroměř, správní území obce Velká Jesenice, náležící pod obecní úřad obce s rozšířenou působností Náchod a správní území obce Nahořany náležící pod obecní úřad obce s rozšířenou působností Nové Město nad Metují. Z předložených podkladů je dále zřejmé, že se jedná o dokumentaci pro stavební povolení.

Z předložené žádosti je patrné, že stavbou dojde k celkové rekonstrukci a tím k dosažení vyhovující únosnosti a životnosti silnice II/285. Mimo jiné nedojde ke změně dopadu stavby na krajinu, zdraví a životní prostředí proti stávajícímu stavu. Z obsahu Vaší žádosti je dále zřejmé, že v napojení stavby na stávající stav nedochází ke změně výškového ani šířkového uspořádání.

V předložené žádosti je dále uvedeno následující: „*Stavební záměr je dle zákona č. 183/2006 Sb., o územním plánování a stavebním řádu (stavební zákon), ve znění pozdějších předpisů, zařazen jako stavební úprava stávající stavby (viz. § 2 odst. 5 písm. c) citovaného zákona), která dle § 79 odst. 6 citovaného zákona nevyžadují rozhodnutí o umístění stavby ani územní souhlas.*“ V citovaném ustanovení § 2 odst. 5 písm. c) stavebního zákona je mimo jiné definována stavební úprava, při které se zachovává vnější půdorysné i výškové ohraničení stavby.

V obsahu předložené Průvodní zprávy označené jako „Silnice II/285 Jaroměř – Nové Město nad Metují, Úseky 1,2 a 3 km 12,701 – 25,294“ doplněné k datu 03/2018 (dále jen „průvodní zpráva“) jsou pak uvedena mimo jiné následující tvrzení. Například v kapitole 2 označené jako „Základní údaje o stavbě“ je v bodě 2.1.2 označeném jako „Význam stavby“ uvedeno, že „*Stavbou dojde k celkové rekonstrukci a tím k dosažení vyhovující únosnosti a životnosti silnice II/285. Dojde k zesílení konstrukce při zachování stávající nivelety. V intravilánu budou respektovány stávající vchody a vjezdy do objektů. Nedojde ke změně dopadu stavby na krajinu, zdraví a životní prostředí proti stávajícímu stavu.*“ Dále je pak v bodě 2.3 průvodní zprávy označeném jako „Vazby na regulační plány, územní plán, vydané územní rozhodnutí“ mimo jiné uvedeno, že „*Stavební záměr je dle zákona č. 183/2016 Sb., o územním plánování a stavebním řádu (stavební zákon), ve znění pozdějších předpisů (dále jen „stavební zákon“), zařazen jako stavební úprava stávající stavby (viz § 2 odst. 5 písm. c) stavebního zákona) resp. údržba stávající stavby (viz § 3 odst. 4 stavebního zákona), které nevyžadují rozhodnutí o umístění stavby ani územní souhlas.*“ a „*V případě řešeného stavebního záměru se tak nejedná o vyvolanou změnu v území ve smyslu § 2 odst. 1 písm. a) stavebního zákona, kterou by docházelo ke změně jeho využití nebo prostorového uspořádání, včetně umístění staveb a jejich změn.*“

V doplněné průvodní zprávě je pak rovněž například bodě 2.6.1 označeném jako „Vztahy na dosavadní využití území“ uvedeno, že „*Stavební záměr nevyvolává změny v území.*“ nebo v bodě 2.6.3 označeném jako „Změny staveb dotčených navrhovanou stavbou“ je uvedeno, že „*Stavbou nejsou dotčeny jiné stavby a nedojde ke změnám.*“

V návaznosti na výše uvedené je třeba zmínit obsah ustanovení § 15 odst. 2 věta poslední stavebního zákona, ve které se stanoví „Jestliže se nevydává územní rozhodnutí ani územní souhlas, postačí závazné stanovisko podle § 96b.“ Pokud však vydání rozhodnutí nebo jiný úkon správního orgánu nevyvolává změnu v území, závazné stanovisko orgánu územního plánování se nevydává.

V této souvislosti pouze připomínáme, že závazné stanovisko orgánu územního plánování je podle ustanovení § 96b stavebního zákona vydáváno jako podklad pro rozhodnutí nebo jiný úkon podle stavebního zákona nebo zvláštního zákona z hlediska posouzení vyvolané změny v území ve smyslu ustanovení § 2 odst. 1 písm. a) stavebního zákona, ze kterého mimo jiné vyplývá, že změnou v území se rozumí změna využití území, změna prostorového uspořádání, včetně umístování staveb a jejich změn, které lze v území uskutečňovat například prostřednictvím územního rozhodnutí, územního souhlasu, souhlasu se změnou užívání stavby, veřejnoprávní smlouvou o umístění stavby a podobně.

Výše uvedené ustanovení § 15 stavebního zákona je třeba posuzovat ve vazbě právě na již zmíněné ustanovení § 2 odst. 1 písm. a) stavebního zákona, tedy posouzení otázky, zda se v daném případě jedná či nejedná o situaci, kdy má být vydáváno závazné stanovisko orgánu územního plánování ve vazbě na ustanovení § 96b stavebního zákona.

Vzhledem k výše uvedeným skutečnostem je třeba ze strany krajského úřadu konstatovat, že předmětný záměr, tedy stavba označená „Silnice II/285 Jaroměř – Nové Město nad Metují“, nepředstavuje takový zásah do území, který by vyvolával změnu v území ve smyslu ustanovení § 2 odst. 1 písm. a) stavebního zákona vyžadující vydání závazného stanoviska podle ustanovení § 96b stavebního zákona.

Ing. Petr Háp
vedoucí oddělení územního plánování



¹ Krajský úřad
Královéhradeckého kraje
odbor územního plánování
a stavebního řádu

DRÁŽNÍ ÚŘAD, WILSONOVA 300/8, 121 06 PRAHA 2

sekce stavební - územní odbor Praha

Sp. zn.: MP-SOP0282/18-2/Bj

V Praze dne 2. února 2018

Č. j.: DUCR-7114/18/Bj

Telefon: +420 972 241 843 (linka 208)

Oprávněná úřední osoba: Bárta Jan

E-mail: barta@ducr.cz

ZÁVAZNÉ STANOVISKO

Drážní úřad jako drážní správní úřad podle § 54 odst. 1 zákona č. 266/1994 Sb., o dráhách, ve znění pozdějších předpisů (dále jen "zákon")

vydává

podle § 7 odst. 3 zákona, na základě žádosti, podané u Drážního úřadu dne 26. ledna 2018 žadatelem Ing. Radim Doleček, Švermova /740, 55203 Česká Skalice, IČ:86675800,

**s o u h l a s n é z á v a z n é s t a n o v i s k o p r o ú č e l y
u m í s t ě n í , p o v o l e n í , o h l á š e n í s t a v b y**

Jaroměř

"Silnice II/285 Jaroměř- Nové Město nad Metují (Úseky 1,2 a 3 km 12,701-25,294)"

Stavba je navržena železniční tratě v úseku Jaroměř – Rychnovek v žkm 2,573 v minimální vzdálenosti 5,6 m od osy koleje (měřeno kolmo na její osu). Stavba se nachází na pozemku parc. č. 4297,4298 v k.ú. Jaroměř.

Souhlasné stanovisko vydává Drážní úřad za těchto podmínek:

1. Stavba bude provedena podle projektové dokumentace předložené Drážnímu úřadu. Případné změny této dokumentace je stavebník povinen předem projednat s Drážním úřadem.
2. Stavbou nesmí být nepříznivě ovlivněny drážní objekty a zařízení.
3. Na stavbě nesmějí být umístěna taková světla nebo barevné plochy, které by mohly vést k záměně s drážními znaky nebo mohly jinak ohrozit provoz dráhy.
4. Při provádění stavby nesmí být ohrožena bezpečnost a plynulost železničního provozu.
5. Stavbou nesmí být ani dočasné zhoršeny rozhledové poměry na přilehlém železničním přejezdu P5433.

Odůvodnění

Drážní úřad obdržel dne 26.1.2018 od Ing. Radim Doleček, Švermova /740, 55203 Česká Skalice, IČ:86675800, žádost o závazné stanovisko pro účely umístění, povolení, ohlášení výše uvedené stavby.

Drážní úřad posoudil u předmětné žádosti a předložené dokumentace soulad navrhované stavby se zákonem o dráhách včetně prováděcích předpisů.

Na základě výše uvedených skutečností Drážní úřad dospěl k závěru, že při splnění podmínek uvedených v tomto stanovisku bude v maximální možné míře zajištěno bezpečné a plynulé

provozování dráhy a drážní dopravy, včetně její ochrany. Na základě uvedeného Drážní úřad vydal toto souhlasné závazné stanovisko.

Toto stanovisko:

- Je podle § 64 zákona o dráhách závazným stanoviskem podle § 149 zákona č. 500/2004 Sb., správní řád, ve znění pozdějších předpisů, pro rozhodnutí a pro jiné úkony stavebního úřadu nebo úkony autorizovaného inspektora v souladu s § 4 odstavce 2 písm. a) zákona č. 183/2006 Sb., o územním plánování a stavebním řádu, ve znění pozdějších předpisů, nestanoví-li zvláštní předpis jinak.
- Nenahrazuje rozhodnutí, stanoviska, vyjádření, posouzení případně jiná opatření dotčených orgánů vyžadovaná zvláštními předpisy a stanovisko účastníků řízení.
- Nenahrazuje souhrnné stanovisko vlastníka a provozovatele dráhy, kterým je Správa železniční dopravní cesty, státní organizace, Dlážděná 1003/7 11000 Praha1 zastoupený organizační jednotkou Oblastní ředitelství Hradec Králové, U Fotochemy 259/, 50101 Hradec Králové IČ 70994234.

Drážní úřad
Wilsonova 300/8
121 03 Praha 2 (34)



Ing. Miroslav Hron
ředitel územního odboru Praha

Příloha:

- 1x odsouhlasená dokumentace

Rozdělovník:

- Ing. Radim Doleček, Švermova /740, 55203 Česká Skalice, IČ:86675800

Spis

Ministerstvo obrany ČR
Sekce nakládání s majetkem
odbor ochrany územních zájmů
Tychonova 1, Praha 6, PSČ 160 01, datová schránka hjyaavk

Sp. zn.: 916/68481/2018-1150-OÚZ-PCE

Pardubice 6. dubna 2018
Výtisk jediný

INGPROservis, Ing. Radim Doleček
Švermova 740

552 03 Česká Skalice

Závazné stanovisko pro stavební řízení

Silnice II/285 Jaroměř - Nové Město nad Metují, úseky 1,2,3,k.ú. Jaroměř, Rychnověk, Zvole,Doubravice u České Skalice, Volovka, Veselice nad Metují, Velká Jesenice, Městec u Nahořan, Nahořany nad Metují

Ministerstvo obrany ČR, Sekce nakládání s majetkem, odbor ochrany územních zájmů, oddělení ochrany územních zájmů Pardubice v souladu se zmocněním v § 175 odst. 1 zákona č. 183/2006 Sb., o územním plánování a stavebním řádu (stavební zákon), ve znění pozdějších předpisů (dále jen „stavební zákon“), jako věcně a místně příslušné ve smyslu zákona č. 222/1999 Sb., o zajišťování obrany České republiky, ve znění pozdějších předpisů (dále jen „zákon o zajišťování obrany ČR“), na teritoriu okresů České Budějovice, Český Krumlov, Havlíčkův Brod, Hradec Králové, Chrudim, Jablonec nad Nisou, Jičín, Jihlava, Jindřichův Hradec, Kolín, Kutná Hora, Liberec, Náchod, Pardubice, Pelhřimov, Rychnov nad Kněžnou, Semily, Svítavy, Tábor, Trutnov, Ústí nad Orlicí, Žďár nad Sázavou, a v souladu s Rozkazem ministra obrany č. 39/2011 - Zabezpečení výkonu působnosti MO ve věcech územního plánování a stavebního řádu, v platném znění, **vydává** ve smyslu § 4 odst. 2 písm. a) stavebního zákona pro potřeby vedeného řízení

souhlasné závazné stanovisko

k záměru tak, jak byl doložen v písemné a grafické dokumentaci při dodržení následujících podmínek:

Po dobu realizace akce požadují zachovat průjezdnost silnice **II/285** v celém profilu.

Při uzavírce silnice II/285 požadují tuto skutečnost oznámit Agentuře logistiky – Regionálnímu středisku vojenské dopravy Hradec Králové, Velké náměstí 1, 500 01 Hradec Králové (tel. č. 973 251 519) min. 3 týdny předem k provedení zvláštních opatření.

Odůvodnění:

Ministerstvo obrany ČR v souladu se zmocněním v § 175 odst. 1 stavebního zákona, dle § 161 téhož zákona a zákona o zajišťování obrany ČR provedlo po obdržení vaší žádosti o vydání závazného stanoviska dotčeného orgánu vyhodnocení předloženého záměru, prověřilo evidenci

technické infrastruktury v jeho vlastnictví. Ministerstvo obrany ČR neeviduje inženýrské sítě a podzemní telekomunikační vedení, které by byly s daným stavebním záměrem v kolizi.

Daný stavební záměr je lokalizován v územích vymezených Ministerstvem obrany ČR v souladu s § 175 stavebního zákona u stavebních úřadů. Tato vymezená území Ministerstva obrany ČR jsou shodná s údaji o území poskytovanými Ministerstvem obrany ČR pro ÚAP a jejich součástí jsou podrobné specifikace podmínek ve vymezeném území Ministerstva obrany ČR a zákonná určení. Po posouzení stavebního záměru odbornými složkami Ministerstvo obrany ČR konstatuje, že předložený stavební záměr není v rozporu se zájmy Ministerstva obrany ČR a nekoliduje s ochranou zájmů Ministerstva obrany ČR (viz ÚAP - jev 82a,119). Realizace stavebního záměru provedená v souladu s předloženou projektovou dokumentací neohrozí naplnění veřejného zájmu na zajištění obrany a bezpečnosti státu.

Toto závazné stanovisko nenahrazuje stanovisko účastníka řízení, nebo sjednání smluvního vztahu, Agentury hospodaření s nemovitým majetkem, ředitele Odboru správy nemovitého majetku v případech, kdy je Ministerstvo obrany ČR účastníkem územního a stavebního řízení ve smyslu stavebního zákona jako vlastník nemovitosti (pozemků, stavby, případně jiného věcného práva) dotčených stavebním záměrem nebo vlastník nemovitostí sousedících (§ 52, § 85 a § 109 stavebního zákona). V případě podání žádosti o vydání stanoviska účastníka řízení nebo sjednání smluvního vztahu samostatně kontaktujte Agenturu hospodaření s nemovitým majetkem Ministerstva obrany ČR v souladu se zápisem na listu vlastnictví.

Toto závazné stanovisko Ministerstva obrany ČR je platné 2 roky a musí být vyžádáno znovu, nebude-li během této doby stavba zahájena nebo dojde-li ke změnám v umístění, výšce nebo rozsahu stavby.

Kontaktní osoba: Romana Čapská, tel: 973 245 973, fax: 973 245 628

Bc. Pavla Hromádková
vedoucí oddělení ochrany územních zájmů Pardubice
v zastoupení
Ing. Renata Štěpánková

V další korespondenci, týkající se výše uvedené věci, uvádějte odkaz na sp. zn.: 916/68481/2018-1150-OÚZ-PCE tohoto závazného stanoviska Ministerstva obrany ČR.

Adresa pro doručování:
Ministerstvo obrany ČR,
Sekce nakládání s majetkem,
odbor ochrany územních zájmů,
oddělení ochrany územních zájmů Pardubice
Teplého 1899, 530 02 Pardubice
IČO: 60162694

Agentura logistiky
Regionální středisko vojenské dopravy Hradec Králové

Velké náměstí 33, Hradec Králové, PSČ 500 01, datová schránka hjyaavk

Čj. MO 29173/2018-5512HK

Hradec Králové 21. ledna 2018
Výtisk číslo: 1
Počet listů: 1
Přílohy: 1/1sl.

INGPROservis – Ing. Radim Doleček
Švermova 740
552 03 Česká Skalice

Silnice II/285 Jaroměř – Nové Město nad Metují, úseky 1,2,3
K čj. IČ/28.3/13.2.1/2017/Do

Ve smyslu zákona § 16 a § 175 zákona č. 183/2006 Sb. o územním plánování a stavebním řádu (stavební zákon) a zákon č. 222/1999 Sb., o zajišťování obrany České republiky v platných zněních a v souladu s resortními předpisy na základě Rozkazu ministra obrany č. 39/2011 Věstníku MO, zákon č. 13/1997 Sb. o pozemních komunikacích, Usnesení vlády České republiky ze dne 8. března 2017 č. 180 o Plánu operační přípravy státního území ČR na léta 2017 až 2020, Zabezpečení výkonu působnosti MO ve věcech územního plánování a stavebního řádu, v platném znění vydávám

odborné souhlasné stanovisko

k realizaci akce tak, jak byla doložena v písemné a grafické dokumentaci.

Na základě Vaší žádosti k projektové dokumentaci Silnice II/285 Jaroměř – Nové Město nad Metují, úseky 1,2,3 z hlediska zájmů orgánů vojenské dopravy nemám k uvedené akci žádné připomínky a s navrhovaným řešením souhlasím.

Při uzavírce silnice II/285 požaduji tuto skutečnost oznámit ReStřVD Hradec Králové minimálně 3 týdny předem k provedení zvláštních opatření.

Dané stanovisko je vydáno na základě zákona č. 13/1997 Sb. o pozemních komunikacích a Usnesení vlády České republiky ze dne 8. března 2017 č. 180 o Plánu operační přípravy státního území ČR na léta 2017 až 2020 a je nedílnou součástí souhrnného stanoviska MO zastoupené Sekcí ekonomickou a majetkovou MO – Oddělení ochrany územních zájmů Pardubice.

Kontaktní osoba: Kateřina Obermajerová, tel. 973 251 519

major Ing. Pavel Vrba
náčelník



Povodí Labe, státní podnik

Víta Nejedlého 951, 500 03 Hradec Králové

TELEFON 495 088 111
FAX 495 407 452
E-MAIL labe@pla.cz
IČ 70890005
DIČ CZ70890005
Bankovní spojení: ČSOB Hradec Králové
č.ú. 103914702/0300
IBAN CZ610300000000103914702
Obchodní rejstřík: spis. zn. A. 9473 vedená
u Krajského soudu v HK

Ing. Radim Doleček
Švermova 740
552 03 Česká Skalice

VÁŠ DOPIS ZNAČKY / ZE DNE

ČÍSLO JEDNACÍ
PVZ/18/4424/Vn/0

VYŘIZUJE/LINKA
Ilona Vavřínová/675
Aleš Miller/129

HRADEC KRÁLOVÉ
5.3.2018

Silnice II/285 Jaroměř – Nové Město nad Metují, úseky 1,2,3

Dne 26.1.2018 jsme obdrželi Vaši žádost o stanovisko k projektové dokumentaci pro stavební řízení a provádění stavby na výše uvedenou akci z 12/2017.

Dle předloženého podkladu je zřejmé, že se jedná o rekonstrukci vozovky k dosažení vyhovující únosnosti navýšením nivelety. V napojovacích bodech bude zachováno stávající výškové osazení. Celková délka řešeného úseku je 11 983,0 m. Bude vynechán úsek v intravilánu obce Rychnovek a intravilán obce Nahořany.

Stávající systém odvodnění bude zachován. V extravilánu budou dešťové vody odváděny do nepevněných příkopů, které budou současně s rekonstrukcí vozovky pročištěny od nánosů.

V rámci stavby bude zejména z hlediska správy vodních toků rekonstruováno :

SO 201 Most 285 - 088. Jedná se o mostní objekt přes vodní tok Úpa (IDVT 10100036) v Jaroměři. V rámci stavby bude provedena rekonstrukce nosné konstrukce, provedeny nové úložné prahy a vyměněna ložiska. Dále budou provedeny nové závěrné zídky.

SO 203 Most 285 – 011. Jedná se o mostní objekt vedoucí přes Rozkošský potok (IDVT 10100691). Objekt byl rekonstruován v roce 2008 a v rámci stavby dojde k opravě betonových a ocelových konstrukcí.

Propustek úsek 2, č.2. Jedná se o propustek na vodním toku (IDVT 10168490). Propustek bude kompletně nahrazen novým jako uzavřený rám z monolitického betonu. Dno koryta vodního toku bude opevněno lomovým kamenem do betonu.

Stavba se nachází ve vodním útvaru číslo HSL_0300 - Úpa od toku Ličná po ústí do Labe, na souřadnicích (S-JTSK) Y: 632146, X: 1026984, HSL_0410 - Metuje od toku Střela po ústí do Labe, včetně toku Rozkoš od hráze nádrže Rozkoš, na souřadnicích (S-JTSK) Y: 627806, X: 1027893, HSL_0410 - Metuje od toku Střela po ústí do Labe, včetně toku Rozkoš od hráze nádrže Rozkoš, na souřadnicích (S-JTSK) Y: 624071, X: 1028156.

K navrhovanému záměru vydáváme následující **stanovisko správce povodí:**

- a) **Z hlediska zájmů daných § 23a vodního zákona, platným Národním plánem povodí Labe a Plánem dílčího povodí Horního a středního Labe (§ 24 až 26 vodního zákona)** je předmětný záměr možný, protože lze předpokládat, že jeho realizací nedojde ke zhoršení stavu dotčeného vodního útvaru, a že záměr nebude mít za následek nedosažení dobrého stavu dotčeného vodního útvaru.

Z hlediska zájmů daných Plánem pro zvládání povodňových rizik v povodí Labe je uvedený záměr možný.

Toto hodnocení vychází z posouzení souladu předmětného záměru s výše uvedenými platnými dokumenty.

b) **Z hlediska dalších zájmů sledovaných vodním zákonem** souhlasíme s navrhovaným záměrem bez námitek.

c) **Z hlediska správy uvedených vodních toků** konstatujeme následující:

Z hlediska správy vodního toku Úpa s navrhovaným záměrem souhlasíme. Požadujeme předložit našemu pracovišti závodu – p. Miller, závod Jablonec nad Nisou, územní pracoviště Víta Nejedlého 951, 500 03 Hradec Králové k odsouhlasení technologický postup navrhovaných prací (jakým způsobem bude prováděno sejmutí konstrukce a zasahováno do průtočného profilu vodního toku).

K navrhované rekonstrukci Rozkošského potoka nemáme připomínek. Upozorňujeme Vás na skutečnost, že vodní tok slouží k nadlepšování průtoků a může docházet ke kolísání hladiny.

K rekonstrukci propustku č. 2 nemáme připomínek.

Při rekonstrukci mostních objektů nesmí dojít ke zmenšení stávajících průtočných profilů.

Při stavebních pracích musí být přijata taková opatření, aby nedocházelo k odpadávání materiálů do koryt vodních toků.

Požadujeme oznámení zahájení stavebních prací našemu pracovišti závodu – p. Miller, ☎ 495 088 129, email: millera@pla.cz.

Upozorňujeme Vás na skutečnost, že se podél toku Úpy a Rozkošského potoka nachází záplavové území.

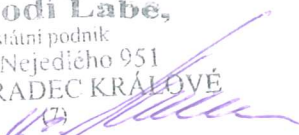
Před zahájením stavebních prací je třeba na předmětný záměr zpracovat povodňový plán po dobu výstavby.

Povodí Labe, státní podnik neponese odpovědnost za případné škody vzniklé průchodem velkých vod.

d) **Z hlediska majetkoprávních vztahů** sdělujeme, že se navržený záměr dotýká majetku státu, ke kterému vykonává právo vlastníka Povodí Labe, státní podnik. Stavbou budou dotčeny pozemky p.č. 4332, 4330 a 4331/1 v k.ú. Jaroměř, p.č. 147/3 v k.ú. Veselice nad Metují a p.č. 105/1 v k.ú. Městec u Nahořan, ke kterým máme právo hospodařit. Z tohoto důvodu požadujeme vyřešit majetkoprávní vypořádání, a to před zahájením správních řízení. Žádost o majetkoprávní vypořádání je třeba adresovat na Povodí Labe, státní podnik, závod Jablonec nad Nisou, kontaktní osoba pí. Kottová, ☎ 495 088 115, e-mail kottovai@pla.cz. V žádosti je třeba uvést odkaz na značku (číslo jednací) tohoto stanoviska.

Toto stanovisko, které je podkladem pro vydání rozhodnutí nebo jiného opatření vodoprávního nebo jiného správního úřadu, nebo samosprávného orgánu, platí **2 roky** od data jeho vydání, pokud v této době nebylo využito pro vydání platného rozhodnutí nebo jiného opatření správními nebo samosprávnými orgány.

Povodí Labe,
státní podnik
Víta Nejedlého 951
500 03 HRADEC KRÁLOVÉ


Mgr. Petr Ferbar
vedoucí odboru
péče o vodní zdroje

Příloha

1x PD

Na vědomí

PL – Z1 Jablonec nad Nisou + situace

Váš dopis zn.:
Ze dne: 29.1.2018
Naše značka: SPU 260612/2018/Ly
Spisová značka:

Vyřizuje.: Lyr Lukáš
Tel.: 727 927 452
ID DS: z49per3
E-mail: l.lyer@spucr.cz

Datum: 30.5.2018

INGPRO servis
Ing. Radim Doleček
Švermova 740
552 03 Česká Skalice

VYJÁDRĚNÍ K ZÁMĚRU STAVBY – rekonstrukce silnice II/285 Jaroměř – Nové Město nad Metují, úseky 1, 2, 3

Vážený,

požádali jste Státní pozemkový úřad (dále jen „SPÚ“) o stanovisko ke stavbě (záměru): **Silnice II/285 Jaroměř – Nové Město nad Metují, úseky 1, 2, 3**, jejímž stavebníkem (investorem) je: **Údržba silnic Královéhradeckého kraje a.s.** (dále jen „navrhovatel“). **Jedná se o rekonstrukci stávající silnice II/285.** Nedojde ke vzniku nového trvalého záboru na pozemku SPÚ. V této věci vám sdělujeme následující:

SPÚ, oddělení správy majetku státu

SPÚ, který je příslušný hospodařit s pozemkem ve vlastnictví státu, **parc. č. KN 171/6 v katastrálním území Volovka**, zapsaným v současné době na LV 10002, **souhlasí s výše uvedeným záměrem, budou-li splněny následující podmínky:**

- 1) navrhovatel uzavře s SPÚ nájemní smlouvu na pozemek nebo jeho část, která je dotčena výše uvedeným záměrem po dobu rekonstrukce
- 2) **rekonstrukce (oprava) bude provedena dle platných norem, předpisů a bude projednána se všemi příslušnými správními orgány v patřičných řízeních**
- 3) nedojde k novému trvalému záboru výše uvedené parcely (mimo staré zátěže)
- 4) **navrhovatel je povinen zabránit vzniku ekologických škod, škod na životech, zdraví a majetku občanů**

Uvedený souhlas nezakládá právo na převod státního pozemku v příslušnosti hospodařit SPÚ na navrhovatele.

Vyjádření SPÚ je platné 5 let od data vydání, nedojde-li ke změně stavebního záměru nebo navrhovatele.

SPÚ, oddělení VHS Hradec Králové

Dne 29. 1. 2018 jsme obdrželi Vaší žádost o vyjádření k existenci sítí k akci Silnice II/285 Jaroměř – Nové Město nad Metují, úseky 1, 2, 3. Současně jsme obdrželi projektovou dokumentaci (vypracovala ADVISIA, s. r. o., číslo zakázky 17-015-A, datum 12/2017, stupeň DSP/PDPS. Dne 24. 4. 2018 jsme obdrželi doplnění projektové dokumentace. Stavbou dojde k modernizaci uvedené silnice. Stavbou bude dotčen mimo jiné i pozemek p. č. 171/6 v k. ú. Volovka.

Tímto Vám sdělujeme, že v zájmovém území se **nachází** stavby vodních děl – hlavní odvodňovací zařízení (HOZ) v majetku státu a v příslušnosti hospodaření Státního pozemkového úřadu (SPÚ). Jedná se o tyto stavby HOZ:

	název HOZ	evidované pod ID	ČHP	druh HOZ	délka (km)	rok pořízení
1	Otevřené závlahové kanály	1110000010-11201000	1-01-02-060	otevřené	55,886	1906
2	Otevřený kanál	1070000192-11201000	1-01-03-061	zakryté	0,250	1972
3	Otevřený kanál	1070000189-11201000	1-01-03-059	otevřené	0,690	1913
4	Otevřený kanál	1070000190-11201000	1-01-03-059	otevřené	1,164	1972
5	Otevřený kanál	1070000223-11201000	1-01-03-059	otevřené	0,600	1934

Propustek č. 3 SO 101 v km 13,362 se nachází na závlahovém kanálu O2, který je evidován v rámci ID 1110000010-11201000. Propustek je navržen k rekonstrukci. V rámci úprav dojde k pročištění nátoky i výtoky do vzdálenosti 5 m. Dojde k opravě a přespárování přídlažeb propustku.

Propustek č. 4 SO 101 v km 13,9 se nachází na závlahovém kanálu N2, který je evidován v rámci ID 1110000010-11201000. Je navržena rekonstrukce propustku. Dojde k opravě a přespárování přídlažeb propustku.

Na výtok propustku č. 5 SO 101 v km 15,029 se nachází betonová monolitická jímka, která je součástí komunikace. Tato jímka je zaústěna do zakrytého HOZ ID 1070000192-11201000. Jímka bude obnovena a osazena vtokovou mříží.

Nad propustkem č. 7 SO 101 v km 15,648 se nachází HOZ ID 1070000189-11201000 a pod tímto propustkem se nachází HOZ ID 1070000190-11201000. Je navržena výměna stávajícího propustku za nový propustek DN 600. V rámci akce dojde k obnově přídlažeb propustku ve stávající délce.

Na výtok propustku č. 3 SO 102 v km 20,303 navazuje HOZ ID 1070000223-11201000. Je navržena výměna stávajícího propustku za nový propustek DN 500. Bude provedena obnova přídlažeb propustku ve stávající délce.

K navrženému technickému řešení **nemáme připomínky**. Musí být provedena taková opatření, aby během prací nedošlo k zanesení HOZ sedimenty. Požadujeme být přizváni k převzetí hotových prací.

Dle dostupných podkladů se v zájmovém území **nenachází** podrobné odvodňovací zařízení (POZ). Tyto údaje o POZ (investicích do půdy za účelem zlepšení půdní úrodnosti) jsou neaktualizovanými historickými daty, která pořídila Zemědělská vodohospodářská správa digitalizací analogových map 1 : 10 000. Vzhledem k tomu, že neexistuje evidence meliorací (odvodnění a závlah) a jejich následných změn (zrušení, rozšíření) od doby pořízení těchto dat (zákresy do map provedeny v 90. letech, jejich následná digitalizace proběhla přibližně v letech 2003-2007), nemusí proto tato data odpovídat skutečnému rozsahu meliorací na jednotlivých pozemcích. Údaje jsou k dispozici ke stažení na Portálu farmáře (<http://eagri.cz/public/web/mze/farmar/LPIS/data-melioraci/>) ve formátu shp a jsou také zobrazeny v LPIS ve vrstvě LPIS/Životní prostředí/Nitrátová směrnice/Uložení hnojiv – detail/Meliorace.

Současně sdělujeme, že **souhlasíme** s vydáním povolení, pokud budou splněny výše uvedené požadavky.

Toto dílčí vyjádření je vydáváno pro účely stavebního řízení za SPÚ, odbor vodohospodářských staveb z titulu vlastníka technické infrastruktury (staveb k vodohospodářským melioracím) za účelem zpracování do souhrnného stanoviska za SPÚ.

S pozdravem

STÁTNÍ POZEMKOVÝ ÚŘAD
Krajský pozemkový úřad pro Královéhradecký kraj
Kydlinovská 245/71
503 01 Hradec Králové

Ing. Petr Lázňovský
ředitel
Krajského pozemkového úřadu
pro Královéhradecký kraj

Za správnost: Lukáš Lyr

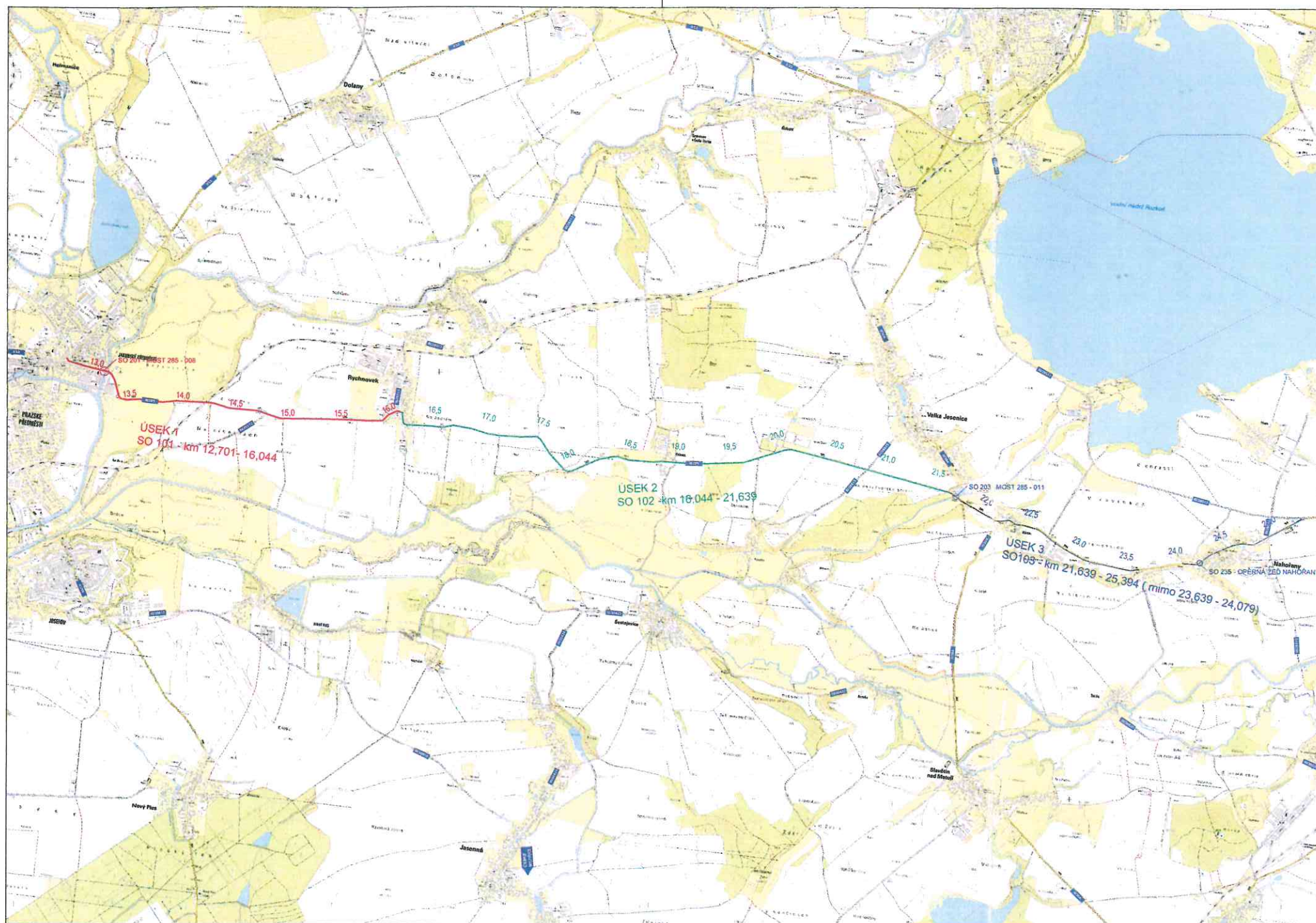


Přílohy:

Přehledná situace stavby

Situace - úsek 2

Příloha k vyjádření oddělení VHS Hradec Králové







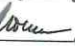

REVIZE Č.	TEXT ZMĚNY-ODŮVODNĚNÍ	DATUM

KONCEPT

ČÁST B

Souřadnicový systém S-JTSK, Výškový systém Bpv

Objednatel:		Královéhradecký kraj Pivovarské náměstí 1245 500 03, Hradec Králové IČ: 708 89 546		ÚDRŽBA SILNIC Královéhradeckého kraje a.s.
-------------	---	---	---	---

Zhotovitel:		ADVISIA s.r.o., Pernerova 659/31a Praha 8, Karlín, PSČ 186 00	Hlavní inženýr projektu Ing. Miroslav VĚTROVSKÝ 	Kontroloval Ing. Miloš NĚMEC 	Zodpovědný projektant Ing. Miroslav VĚTROVSKÝ 
-------------	---	--	--	---	--

Akce:	Silnice II/285 Jaroměř - Nové Město nad Metují, úseky 1,2 a 3	Čís. zakázky:	17-015-A
Objekt:	B. Souhrnné řešení stavby	Datum:	12/2017
Příloha:	B.1 Přehledná situace	Formát:	3xA4
		Měřítko:	1:20000
		Stupeň:	DSP/PDPS
		Číslo přílohy:	B.1
		Číslo revize:	00

STÁTNÍ POZEMKOVÝ ÚŘAD
Krajský pozemkový úřad pro Královéhradecký kraj
Kydlinovská 245/71
503 01 Hradec Králové



ETAPA 2 - část 1

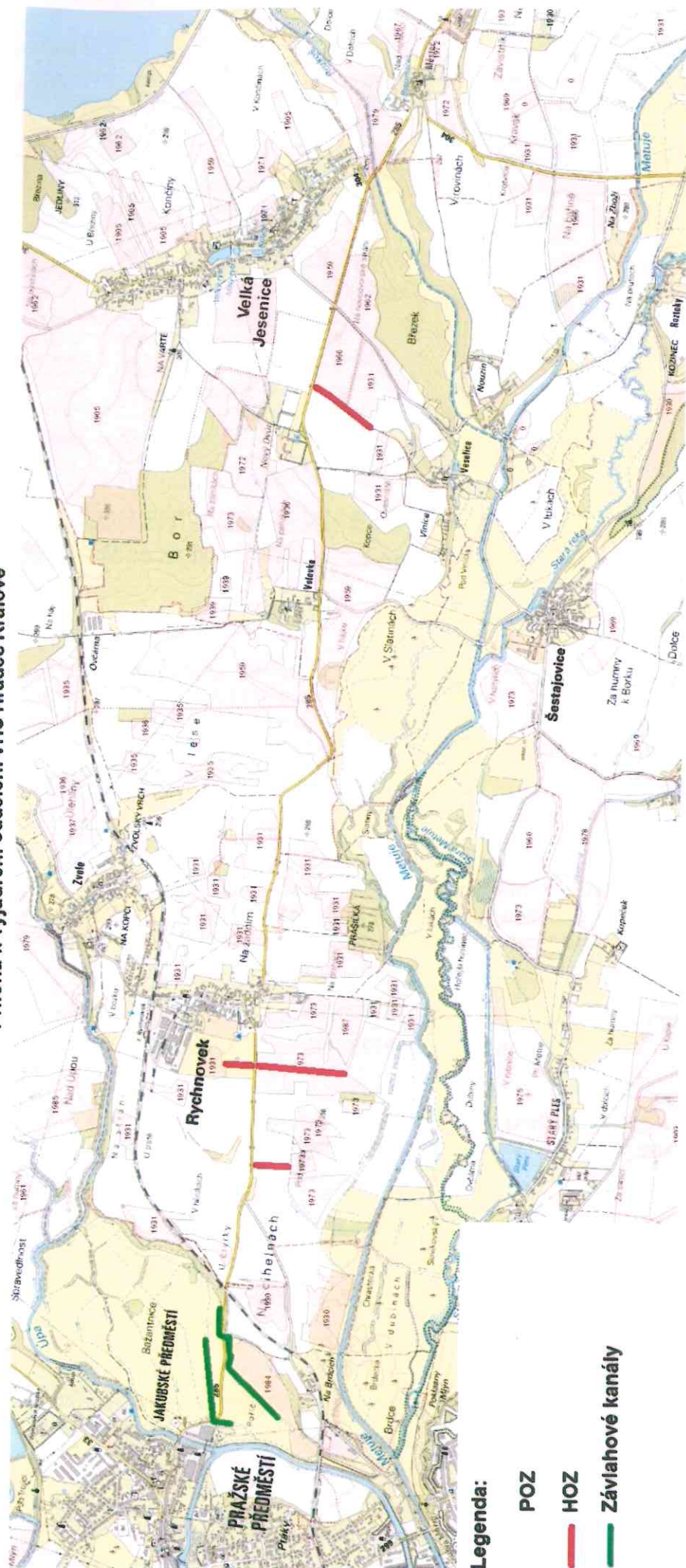


Input/output system: I/O-ISA, "I/O-ISA" system box

 <p>Královéhradecký kraj Převládání národnosti 1245 500 03, Jaroševka Králové ☎ 725 35 50</p>	 <p>Úřad Městský úřad Městský úřad Královéhradecký kraj</p>
<p>Adresa ADVS/A Výzkum a vývoj nových technologií</p>	<p>Adresy ADVS/A s.r.o. Převládání národnosti 1245 500 03, Jaroševka Králové ☎ 725 35 50</p>
<p>Číslo Silnice II/285 Jaroševka - Nové Město nad Metují, úsek 1,2 a 3</p>	<p>Číslo 17-015-A</p>
<p>Číslo Záborový elaborát</p>	<p>Číslo 17/2017</p>
<p>Číslo Situace - úsek 2</p>	<p>Číslo 02</p>

STÁTNÍ POZEMKOVÝ ÚŘAD
Krajský pozemkový úřad pro Královéhradecký kraj
Kydlinovská 245/71
503 01 Hradec Králové

Příloha k vyjádření oddělení VHS Hradec Králové



Legenda:

POZ

HOZ

— Závlahové kanály

STÁTNÍ POZEMKOVÝ ÚŘAD
státní pozemkový úřad pro Královéhradecký kraj
Kydlinovská 245/71
503 01 Hradec Králové

